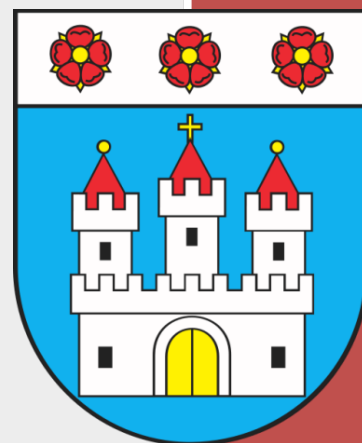


PROGNOZA ODDZIAŁYWANIA NA ŚRODOWISKO

**projektu miejscowego planu zagospodarowania przestrzennego
miasta Nowy Dwór Gdański dla terenu działki nr 377 położonej
w obrębie geodezyjnym Kmiecin**



**Opracowała
Agata Grabowska**

Nowy Dwór Gdański, grudzień 2025 r.

Spis treści

1. PODSTAWA PRAWNA	4
2. INFORMACJE O ZAWARTOŚCI, GŁÓWNYCH CELACH PROJEKTU MPZP ORAZ JEGO POWIĄZANIACH Z INNYMI DOKUMENTAMI	6
3. METODY ZASTOSOWANE PRZY OPRACOWANIU PROGNOZY.....	13
4. PROPONOWANE METODY ANALIZY SKUTKÓW REALIZACJI POSTANOWIEŃ ZAWARTYCH W PROJEKCIE PLANU ORAZ CZĘSTOTLIWOŚĆ JEJ PRZEPROWADZANIA	14
5. WYKORZYSTANE OPRACOWANIA I AKTY PRAWNE	14
6. OCENA STANU I FUNKCJONOWANIA ŚRODOWISKA PRZYRODNICZEGO I ANTROPOGENICZNEGO.....	16
6.1. Ogólna charakterystyka środowiska geograficznego	16
6.2. Położenie fizyczno – geograficzne	18
6.3. Geologia	19
6.4. Gleby	22
6.5. Wody powierzchniowe	24
6.6. Wody podziemne.....	27
6.7. Obszary zagrożone podtopieniem i osuwaniem się mas ziemnych.....	30
6.8. Warunki klimatyczne i aerosanitarne	31
6.9. Fauna i flora.....	31
6.10. Położenie na tle obszarów prawnie chronionych na podstawie przepisów o ochronie przyrody.....	32
6.11. Obszary i obiekty chronione na podstawie przepisów o ochronie zabytków	39
6.12. Surowce naturalne	39
7. DOTYCHCZASOWE ZMIANY W ŚRODOWISKU.....	39
7.1. Degradacja powietrza atmosferycznego	39
7.2. Hałas	43
7.3. Promieniowanie elektroenergetyczne.....	45
7.4. Zmiany klimatu	46
8. AKTUALNY STAN ŚRODOWISKA ORAZ STAN ZAGOSPODAROWANIA OBSZARU OBJĘTEGO POSTANOWIENIAMI PROJEKTU MIEJSCOWEGO PLANU ZAGOSPODAROWANIA PRZESTRZENNEGO	47
9. POTENCJALNE ZMIANY W ŚRODOWISKU W PRZYPADKU BRAKU REALIZACJI USTALEŃ PLANU.....	48
10. STAN ŚRODOWISKA NA OBSZARZE OBJĘTYM PRZEWIDYWANYM ZNACZĄCYM ODDZIAŁYWANIEM USTALEŃ PROJEKTU PLANU.....	49
11. TRANSGRANICZNE ODDZIAŁYWANIA NA ŚRODOWISKO.....	49

12.PRZEWIDYWANE ZNACZĄCE ODDZIAŁYWANIA PRZEDSIĘWZIĘCIA NA ŚRODOWISKO.....	50
13.OCENA ROZWIĄZAŃ FUNKCJONALNO –PRZESTRZENNYCH ZAWARTYCH W PROJEKCIE PLANU	57
13.1. Zgodność projektowanego sposobu zagospodarowania z uwarunkowaniami fizjograficznymi	57
13.2. Możliwości rozwiązań zapobiegających lub ograniczających negatywne oddziaływanie ustaleń planu na środowisko.....	57
13.3. Rozwiązania alternatywne do rozwiązań zawartych w projektowanym dokumencie.....	60
14.OKREŚLENIE, ANALIZA ORAZ OCENA ISTNIEJĄCYCH PROBLEMÓW OCHRONY ŚRODOWISKA ISTOTNYCH Z PUNKTU WIDZENIA PROJEKTOWANEGO DOKUMENTU, W SZCZEGÓLNOŚCI DOTYCZĄCE OBSZARÓW PODLEGAJĄCYCH OCHRONIE NA PODSTAWIE USTAWY Z DNIA 16 KWIETNIA 2004 r. O OCHRONIE PRZYRODY.....	60
15.PRZEWIDYWANE ODDZIAŁYWANIE NA CELE I PRZEDMIOT OCHRONY OBSZARU NATURA 2000 ORAZ INTEGRALNOŚĆ TEGO OBSZARU	61
16.CELE OCHRONY ŚRODOWISKA USTANOWIONE NA SZCZEBLU MIĘDZYNARODOWYM, WSPÓLNOTOWYM I KRAJOWYM, ISTOTNE Z PUNKTU WIDZENIA PROJEKTOWANEGO DOKUMENTU, ORAZ SPOSOBY, W JAKICH TE CELE I INNE PROBLEMY ŚRODOWISKA ZOSTAŁY UWZGLĘDNIONE PODCZAS OPRACOWYWANIA DOKUMENTU	62
17.STRESZCZENIE W JĘZYKU NIESPECJALISTYCZNYM	65
18.FOTOGRAFIE OBSZARU OBJĘTEGO MIEJSCOWYM PLANEM ZAGOSPODAROWANIA PRZESTRZENNEGO ORAZ TERENU SĄSIEDNIEGO.....	67
19.SPIS RYSUNKÓW.....	70
20.SPIS TABEL	71

1. PODSTAWA PRAWNA

Potrzeba opracowania prognozy do miejscowego planu zagospodarowania przestrzennego wynika z art. 46 ust. 1 Ustawy z dnia 3 października 2008 r. o udostępnianiu informacji o środowisku i jego ochronie, udziale społeczeństwa w ochronie środowiska oraz ocenach oddziaływania na środowisko (Dz. U. z 2024 r. poz. 1112, ze zm.) oraz z art. 17 pkt 4 Ustawy z dnia 27 marca 2003 r. o planowaniu i zagospodarowaniu przestrzennym (Dz. U. z 2024 r. poz. 1130, ze zm.). Przedmiotowa prognoza została wykonana w związku z Uchwałą Nr 72/IX/2024 Rady Miejskiej w Nowym Dworze Gdańskim z dnia 28 listopada 2024 r. w sprawie przystąpienia do sporządzenia miejscowego planu zagospodarowania przestrzennego miasta Nowy Dwór Gdański dla terenu działki nr 377 położonej w obrębie geodezyjnym Kmiecín.

Celem prognozy jest określenie i ocena skutków dla środowiska przyrodniczego, które mogą wynikać z realizacji projektowanej funkcji terenu oraz przedstawienie rozwiązań eliminujących lub ograniczających potencjalne negatywne wpływy na środowisko.

Według art. 51 ust. 2 ustawy o udostępnianiu informacji o środowisku i jego ochronie, udziale społeczeństwa w ochronie środowiska oraz o ocenach oddziaływania na środowisko z dnia 3 października 2008 r. (Dz. U. z 2024 r. poz. 1112, ze zm.) prognoza oddziaływania na środowisko:

1) zawiera:

- a) informacje o zawartości, głównych celach projektowanego dokumentu oraz jego powiązaniach z innymi dokumentami,
- b) informacje o metodach zastosowanych przy sporządzaniu prognozy,
- c) propozycje dotyczące przewidywanych metod analizy skutków realizacji postanowień projektowanego dokumentu oraz częstotliwości jej przeprowadzania,
- d) informacje o możliwym transgranicznym oddziaływaniu na środowisko,
- e) streszczenie sporządzone w języku niespecjalistycznym,
- f) oświadczenie autora, a w przypadku gdy wykonawcą prognozy jest zespół autorów – kierującego tym zespołem, o spełnieniu wymagań, o których mowa w art. 74a ust. 2, stanowiące załącznik do prognozy,
- g) datę sporządzenia prognozy, imię, nazwisko i podpis autora, a w przypadku gdy wykonawcą prognozy jest zespół autorów – imię, nazwisko i podpis kierującego tym zespołem oraz imiona, nazwiska i podpisy członków zespołu autorów;

2) określa, analizuje i ocenia:

- a) istniejący stan środowiska oraz potencjalne zmiany tego stanu w przypadku braku realizacji projektowanego dokumentu,

- b) stan środowiska na obszarach objętych przewidywanym znaczącym oddziaływaniem,
- c) istniejące problemy ochrony środowiska istotne z punktu widzenia realizacji projektowanego dokumentu, w szczególności dotyczące obszarów podlegających ochronie na podstawie ustawy z dnia 16 kwietnia 2004 r. o ochronie przyrody,
- d) cele ochrony środowiska ustanowione na szczeblu międzynarodowym, wspólnotowym i krajowym, istotne z punktu widzenia projektowanego dokumentu, oraz sposoby, w jakich te cele i inne problemy środowiska zostały uwzględnione podczas opracowywania dokumentu,
- e) przewidywane znaczące oddziaływania, w tym oddziaływania bezpośrednie, pośrednie, wtórne, skumulowane, krótkoterminowe, średnio-terminowe i długoterminowe, stałe i chwilowe oraz pozytywne i negatywne, na cele i przedmiot ochrony obszaru Natura 2000 oraz integralność tego obszaru, a także na środowisko, a w szczególności na:
 - różnorodność biologiczną,
 - ludzi,
 - zwierzęta,
 - rośliny,
 - wodę,
 - powietrze,
 - powierzchnię ziemi,
 - krajobraz,
 - klimat,
 - zasoby naturalne,
 - zabytki,
 - z uwzględnieniem zależności między tymi elementami środowiska i między oddziaływaniami na te elementy;

3) przedstawia:

- a) rozwiązania mające na celu zapobieganie, ograniczanie lub kompensację przyrodniczą negatywnych oddziaływań na środowisko, mogących być rezultatem realizacji projektowanego dokumentu, w szczególności na cele i przedmiot ochrony obszaru Natura 2000 oraz integralność tego obszaru,

- b) biorąc pod uwagę cele i geograficzny zasięg dokumentu oraz cele i przedmiot ochrony obszaru Natura 2000 oraz integralność tego obszaru - rozwiązania alternatywne do rozwiązań zawartych w projektowanym dokumencie wraz z uzasadnieniem ich wyboru oraz opis metod dokonania oceny prowadzącej do tego wyboru albo wyjaśnienie braku rozwiązań alternatywnych, w tym wskazania napotkanych trudności wynikających z niedostatków techniki lub luk we współczesnej wiedzy.

Zgodnie z art. 53 ustawy o udostępnianiu informacji o środowisku i jego ochronie, udziale społeczeństwa w ochronie środowiska oraz o ocenach oddziaływania na środowisko (Dz. U. z 2024 r. poz. 1112, ze zm.) zakres i stopień prognozy oddziaływania na środowisko został uzgodniony przez:

- Regionalnego Dyrektora Ochrony Środowiska w Gdańsku (RDOŚ-Gd-WZP.411.12.5.2025.MKU z dnia 19.05.2025 r.),
- Państwowego Powiatowego Inspektora Sanitarnego w Nowym Dworze Gdańskim (ZNS.9022.2.15.2025.KB.807 z dnia 06.05.2025 r.).

2. INFORMACJE O ZAWARTOŚCI, GŁÓWNYCH CELACH PROJEKTU MPZP ORAZ JEGO POWIĄZANIACH Z INNYMI DOKUMENTAMI

Głównym celem opracowania projektu planu jest określenie sposobu zagospodarowania terenu usług lub produkcji (U-P) z obowiązującymi przepisami prawnymi (dotyczącymi głównie planowania przestrzennego, ochrony środowiska przyrody i środowiska kulturowego), fizjografią terenu i aktualnymi potrzebami inwestorów zewnętrznych oraz mieszkańców. Zgodnie z ustawą o planowaniu i zagospodarowaniu przestrzennym, miejscowy plan zagospodarowania przestrzennego jest przepisem gminnym, a jego ustalenia są treścią uchwały rady gminy. Projekt planu składa się z:

- części tekstowej stanowiącej treść projektu uchwały,
- części graficznej, którą stanowi rysunek planu w skali 1:1000 (załącznik nr 1 do projektu uchwały).

Dokumentem powiązany z projektem planu jest Studium uwarunkowań i kierunków zagospodarowania przestrzennego Miasta i Gminy Nowy Dwór Gdański”, zatwierdzone uchwałą nr 67/X/95 Rady Miasta i Gminy Nowy Dwór Gdański z dnia 2 czerwca 1995 r., zmienionego uchwałą nr 359/XLIII/2010 Rady Miejskiej z dnia 16 września 2010 r., uchwałą nr 375/XLVI/2018 Rady Miejskiej z dnia 22 lutego 2018 r., uchwałą nr 62/X/2019 Rady Miejskiej

z dnia 09 maja 2019 oraz Zarządzeniem zastępczym Wojewody Pomorskiego z dnia 30 października 2019 r. w sprawie wprowadzenia udokumentowanych złóż kopalin do studium uwarunkowań i kierunków zagospodarowania przestrzennego miasta i gminy Nowy Dwór Gdański.

Stosownie do ustawy z dnia 27 marca 2003 r. o planowaniu i zagospodarowaniu przestrzennym zapisy projektu planu miejscowego (część tekstowa i graficzna) muszą być zgodne z zapisami studium uwarunkowań i kierunków zagospodarowania przestrzennego gminy, które jest sporządzane w celu określenia polityki przestrzennej gminy, w tym lokalnych zasad zagospodarowania przestrzennego.

Przedmiotem ustaleń projektu *miejscowego planu zagospodarowania przestrzennego miasta Nowy Dwór Gdański dla terenu działki nr 377 położonej w obrębie geodezyjnym Kmiecin* jest teren usług lub produkcji, oznaczony na rysunku planu symbolem **1U-P**.

Parametry i wskaźniki kształtowania zabudowy i zagospodarowania terenu **1U-P**:

- nieprzekraczalne linie zabudowy zgodnie z rysunkiem planu, w przypadku braku linii zabudowy zgodnie z obowiązującymi regulacjami prawnymi;
- maksymalna wysokość:
 - a) dla budynków usługowych: nie więcej niż 14,0 m oraz nie więcej niż 3 kondygnacje nadziemne,
 - b) dla budynków produkcyjnych, magazynowych: nie więcej niż 15,0 m oraz nie więcej niż 3 kondygnacje nadziemne;
 - c) dla budynków gospodarczych, garaży, altan, wiat: nie więcej niż 6,0 m, jedna kondygnacja nadziemna;
 - d) dla wiat i hal namiotowych pełniących funkcje magazynowe lub produkcyjne obowiązują wysokości jak dla budynków produkcyjnych i magazynowych;
- maksymalna nadziemna intensywność zabudowy: 1,6;
- minimalna nadziemna intensywność zabudowy: 0,1;
- udział powierzchni zabudowy: nie większy niż 60%;
- udział powierzchni biologicznie czynnej: nie mniejszy niż 20%;
- w zakresie kształtowania formy architektonicznej:
 - a) geometria dachów głównej bryły budynków usługowych, produkcyjnych i magazynowych – dachy dwuspadowe o kącie nachylenia połaci dachowych przedziale od 25° do 45°, dachy płaskie;

- b) geometria dachów budynków gospodarczych, garaży – dachy dwuspadowe o kącie nachylenia połaci dachowych do 35°, dachy płaskie,
- c) geometria dachów dla obiektów namiotowych, wiat lub altan oraz kąty nachylenia połaci dachowych – dowolne.

Ustalenia dotyczące zasad ochrony i kształtowania ładu przestrzennego.

1. Podstawowe zasady kształtowania ładu przestrzennego zostały określone przez zasady kształtowania zabudowy i zagospodarowania terenu, zawarte w ustaleniach szczegółowych Rozdziału 3 uchwały [...].
2. Budynki i budowle powinny posiadać nowoczesną, uporządkowaną formę architektoniczną, stosowaną do funkcji usługowo-produkcyjnej, z dopuszczeniem prostych geometrycznych form.
3. Ustala się sposób wykończenia elewacji budynków:
 - 1) obowiązek stosowania rozwiązań materiałowych i kolorystycznych zapewniających wysoką estetykę elewacji oraz spójność z otoczeniem;
 - 2) dopuszcza się wykończenie elewacji przy użyciu: płyt warstwowych z okładziną stalową lub aluminiową z powłoką ochronną, paneli elewacyjnych kompozytowych; HPL, elementów betonowych lub prefabrykowanych z fakturą architektoniczną, szkła, blachy perforowanej, tynków strukturalnych;
 - 3) kolorystyka elewacji powinna być stonowana, w odcieniach szarości, beżu, grafitu, brązu, dopuszcza się akcenty kolorystyczne na elementach detalu architektonicznego;
 - 4) zakazuje się wykończenia elewacji oraz elementów detalu architektonicznego w barwach jaskrawych
4. Zieleń izolacyjna obowiązkowa w pasie minimum 5,0 m od granicy z terenami o odmiennym przeznaczeniu (np. mieszkaniowym lub rolnym). Nie dotyczy terenów pod funkcje drogowe.
5. Dopuszczenie realizacji ustaleń klas przeznaczenia terenu wskazanego w planie w danej jednostce jako osobne przeznaczenie lub łączone bez ustalania proporcji.

Ustalenia dotyczące zasad ochrony środowiska, przyrody i krajobrazu:

- 1) zakaz przekraczania standardów jakości środowiska, przy zachowaniu i zastosowaniu przepisów odrębnych;
- 2) nakaz odprowadzenia wód opadowych lub roztopowych powierzchniowo na teren działki budowlanej lub do lokalnych systemów kanalizacji deszczowej, przy czym dopuszcza się

- stosowanie rozwiązań pozwalających na zagospodarowania wód we własnym zakresie (małe oczka wodne w ramach małej retencji), które wykluczają zmiany stosunków wodnych na nieruchomościach sąsiednich, w rozumieniu przepisów odrębnych;
- 3) zakaz odprowadzania nieoczyszczonych ścieków do wód powierzchniowych, rowów melioracyjnych oraz wprost do gruntu, za wyjątkiem wód opadowych i roztopowych, co odbywać powinno się zgodnie z przepisami odrębnymi;
 - 4) rowy melioracyjne na terenie objętym planem należy zachować i utrzymać w stanie zapewniającym ich funkcję odwodnieniową zakazuje się ich zasypywania lub zabudowy bez zgody właściwego organu Wód Polskich;
 - 5) wzdłuż rowów obowiązuje strefa techniczna o szerokości 3,0 m od skarpy rowu, w której należy pozostawić teren bez nasadzeń, ograniczeń oraz innych obiektów mogących stanowić przeszkodę dla potrzeb konserwacyjnych. W przypadku zasypywania lub zabudowy rowu po uzyskaniu zgody właściwego organu Wód Polskich, ustalenia planu odnoszące się do strefy technicznej od istniejącego rowu melioracyjnego wskazanej na rysunku planu tracą moc;
 - 6) obowiązek podczyszczania ścieków zgodnie z przepisami odrębnymi określającymi warunki wprowadzania ścieków do urządzeń kanalizacyjnych, w tym separację związków ropopochodnych;
 - 7) w zakresie ograniczania uciążliwości obiektów obowiązuje podłączanie budynków do sieci kanalizacyjnej w zasięgu obsługi sieci wraz z budową systemu kanalizacji;
 - 8) nakaz dotrzymania standardów emisyjnych przez obiekty budowlane, w zakresie wprowadzanych do powietrza gazów lub pyłów, wytwarzanych odpadów lub emitowanego hałasu, zgodnie z przepisami odrębnymi z zakresu ochrony środowiska;
 - 9) planowane zagospodarowanie terenu nie może stanowić źródła zanieczyszczeń dla środowiska gruntowo-wodnego oraz nie może naruszać stosunków wodnych zarówno na obszarze objętym planem, jak i na terenach przyległych;
 - 10) ochronę zasobów wód podziemnych poprzez kompleksowe rozwiązanie gospodarki wodno-ściekowej, przy uwzględnieniu zasad ochrony wynikających z przepisów odrębnych;
 - 11) ustala się obowiązek ochrony przed hałasem terenów faktycznie zagospodarowanych poprzez określenie dopuszczalnych poziomów hałasu zgodnie z przepisami odrębnymi;
 - 12) zakaz lokalizacji zakładów o zwiększonym lub dużym ryzyku wystąpienia poważnych awarii, w rozumieniu przepisów odrębnych;
 - 13) przy realizacji ustaleń planu należy uwzględnić wymogi dotyczące ochrony gatunkowej roślin, zwierząt i grzybów, w tym uzyskanie zezwoleń odpowiednich organów na odstępstwa

od zakazów w stosunku do chronionych gatunków roślin, zwierząt i grzybów, zgodnie z przepisami odrębnymi;

- 14) ustala się nakaz ochrony krajobrazu poprzez realizację ustaleń planu w zakresie zachowania nieprzekraczalnych linii zabudowy oraz gabarytów nowo wznoszonych budynków, o jakich mowa w ustaleniach szczegółowych Rozdziału 3 uchwały [...].

Ustalenia dotyczące zasad kształtowania krajobrazu.

Nakaz ochrony krajobrazu poprzez realizację ustaleń planu w zakresie zachowania nieprzekraczalnych linii zabudowy oraz gabarytów nowo wznoszonych budynków o jakich mowa w ustaleniach szczegółowych, a także przestrzeganie ustaleń zawartych w § 6 uchwały [...].

Ustalenia dotyczące zasad modernizacji, rozbudowy i budowy systemów komunikacji, obsługi komunikacyjnej i systemu parkowania oraz wymagania wynikające z potrzeb kształtowania przestrzeni publicznych.

1. Powiązania komunikacyjne obszaru objętego planem z zewnętrznym układem komunikacyjnym gminy zapewnia droga publiczna gminna Nr 178074G, stanowiąca jednocześnie obsługę komunikacyjną terenu w granicach planu.
2. Obowiązek uwzględnienia w przypadku budowy, rozbudowy lub przebudowy układu drogowego rozwiązań przystosowanych do korzystania przez osoby z ograniczoną sprawnością i uwzględnienie zasad uniwersalnego projektowania.
3. Możliwość realizacji dojeżdż, dojazdów oraz zasad służebności dojazdu i przechodu, zgodnie z obowiązującymi przepisami odrębnymi.
4. Ustala się obowiązek zapewnienia minimalnej liczby miejsc parkingowych dla terenów wyznaczonych w planie:
 - 1) 1 miejsce parkingowe na każde 50,0 m² powierzchni użytkowej budynku usługowego;
 - 2) minimum 1 miejsce parkingowe na każdych rozpoczętych 20 zatrudnionych w budynkach produkcyjnych lub magazynowych;
 - 3) w przypadku łączenia funkcji - liczbę miejsc parkingowych należy sumować i realizować indywidualnie dla każdej wprowadzonej funkcji;
 - 4) w przypadku, gdy wynikiem obliczania liczby miejsc parkingowych jest liczba niecałkowita, należy ją zaokrąglić w górę do liczby całkowitej;
 - 5) realizacja miejsc postojowych przeznaczonych na parkowanie pojazdów zaopatrzonych w kartę parkingową zgodnie z przepisami odrębnymi.

Zasady modernizacji, rozbudowy i budowy systemów infrastruktury technicznej i gospodarowania odpadami.

1. Ustala się zachowanie i użytkowanie istniejących urządzeń i obiektów infrastruktury technicznej, a także ich remont, przebudowę i rozbudowę wynikającą z bieżących potrzeb funkcjonowania oraz przyszłego zagospodarowania terenu.
2. Dopuszcza się budowę nowych obiektów i sieci infrastruktury technicznej w granicach planu pod warunkiem, że ich realizacja nie uniemożliwi zagospodarowania terenu zgodnie z przeznaczeniem ustalonym w planie.
3. Zaopatrzenie w wodę:
 - 1) z sieci wodociągowej;
 - 2) ustala się obowiązek - przy rozbudowie i przebudowie sieci wodociągowej - uwzględnienia wymogów dotyczących przeciwpożarowego zaopatrzenia w wodę, a w szczególności lokalizacji hydrantów przeciwpożarowych, zgodnie z przepisami odrębnymi.
4. Odprowadzenie ścieków bytowych:
 - 1) do systemu kanalizacji sanitarnej z odprowadzeniem ścieków do komunalnej oczyszczalni ścieków zlokalizowanej na terenie gminy poza granicami obszaru objętego planem;
 - 2) zakazuje się odprowadzania ścieków sanitarnych do szczelnych bezodpływowych zbiorników na ścieki bytowe z wyjątkiem, gdy z przyczyn technicznych podłączenie do sieci kanalizacyjnej nie będzie uzasadnione.
5. Odprowadzanie wód opadowych i roztopowych:
 - 1) powierzchniowo na własny teren nieutwardzony, do studni chłonnych, zbiorników retencyjnych, urządzeń wodnych lub do sieci kanalizacji deszczowej;
 - 2) obowiązek stosowania lokalnych indywidualnych rozwiązań, w tym związanych z małą retencją, zgodnie z przepisami odrębnymi, jeśli odprowadzenie do istniejącej lub projektowanej sieci kanalizacji deszczowej okaże się niezasadne z przyczyn technicznych lub/i ekonomicznych;
 - 3) obowiązek odprowadzania i zagospodarowania na działce wód opadowych i roztopowych z dachów budynków, tarasów i terenów zagospodarowanych zielenią poprzez infiltrację do gruntu, zgodnie z przepisami odrębnymi;
 - 4) obowiązek podczyszczenia wód opadowych i roztopowych przed odprowadzeniem w przypadku przekroczenia dopuszczalnych wartości określonych w przepisach odrębnych;

- 5) wody opadowe odprowadzane z powierzchni potencjalnie zanieczyszczonych (dróg, placów postojowych, parkingów itd.) należy przed wprowadzeniem do odbiornika podczyścić, zgodnie z warunkami określonymi w przepisach odrębnych.
6. Zaopatrzenie w energię elektryczną:
 - 1) źródłem zaopatrzenia w energię elektryczną jest istniejąca sieć elektroenergetyczna średniego i niskiego napięcia;
 - 2) doprowadzanie energii elektrycznej do nowych odbiorców nastąpi w oparciu o dotychczasową sieć elektroenergetyczną oraz rozbudowę i przebudowę istniejącego systemu funkcjonującego na obszarze gminy;
 - 3) dopuszcza się rozbudowę i modernizację sieci elektroenergetycznej w formie linii kablowych średniego i niskiego napięcia wraz z przyłączami;
 - 4) poprzez alternatywne technologie bazujące na odnawialnych źródłach energii, realizowane zgodnie z przepisami odrębnymi z wyłączeniem elektrowni wiatrowych.
7. Zaopatrzenie w gaz:
 - 1) źródłem zaopatrzenia w gaz jest istniejąca lub projektowana sieć gazowa niskiego/średniego ciśnienia;
 - 2) doprowadzanie gazu do istniejących i nowych odbiorców nastąpi w oparciu o dotychczasową sieć gazową oraz rozbudowę i przebudowę istniejącego systemu funkcjonującego na obszarze gminy, zgodnie z przepisami odrębnymi;
 - 3) dla gazociągów obowiązują strefy kontrolowane, zgodnie z przepisami odrębnymi;
 - 4) dopuszcza się zaopatrzenie w gaz z indywidualnych zbiorników z gazem płynnym, zgodnie z przepisami odrębnymi.
8. Zaopatrzenie w ciepło - dla całego obszaru planu w celu ograniczenia emisji zanieczyszczeń należy stosować niskoemisyjne lub nieemisyjne sposoby zaopatrzenia w ciepło, wykorzystujące technologie grzewcze o wysokiej sprawności. Dopuszcza się realizację systemów grzewczych wykorzystujących źródła energii odnawialnej zgodnie z przepisami odrębnymi z wyłączeniem elektrowni wiatrowych.
9. Zasady w zakresie obsługi telekomunikacyjnej:
 - 1) poprzez łączność telefoniczną i internetową z istniejącej i rozbudowywanej sieci telekomunikacyjnej, oraz urządzeń telefonii komórkowej, w sposób określony w przepisach odrębnych;
 - 2) dopuszcza się lokalizowanie przedsięwzięć z zakresu łączności publicznej z zachowaniem wymogów przepisów odrębnych i bezpieczeństwa zdrowia i życia ludzi.

10. Gospodarowanie odpadami - zgodnie z przepisami odrębnymi i przyjętą polityką gminy w tym zakresie.

Ustalenia dotyczące zasad ochrony dziedzictwa kulturowego i zabytków, w tym krajobrazów kulturowych oraz dóbr kultury współczesnej na obszarze opracowania.

W granicach opracowania miejscowego planu nie występują obiekty i obszary wpisane do rejestru zabytków, wojewódzkiej ewidencji zabytków lub gminnej ewidencji zabytków jak również nie występują obszary wymagające ustalenia ochrony konserwatorskiej.

Zasady kształtowania przestrzeni zawarte w projektowanym dokumencie są powiązane i wynikają bezpośrednio z dokumentu jakim jest „Studium uwarunkowań i kierunków zagospodarowania przestrzennego Miasta i Gminy Nowy Dwór Gdański”, zatwierdzonego uchwałą nr 67/X/95 Rady Miasta i Gminy Nowy Dwór Gdański z dnia 2 czerwca 1995 r., zmienionego uchwałą nr 359/XLIII/2010 Rady Miejskiej z dnia 16 września 2010 r., uchwałą nr 375/XLVI/2018 Rady Miejskiej z dnia 22 lutego 2018 r., uchwałą nr 62/X/2019 Rady Miejskiej z dnia 09 maja 2019 r oraz Zarządzeniem zastępczym Wojewody Pomorskiego z dnia 30 października 2019 r. w sprawie wprowadzenia udokumentowanych złóż kopalin do studium uwarunkowań i kierunków zagospodarowania przestrzennego miasta i gminy Nowy Dwór Gdański.

3. METODY ZASTOSOWANE PRZY OPRACOWANIU PROGNOZY

Prognozę opracowano na podstawie analizy projektu miejscowego planu, założeń ochrony środowiska, informacji o projektowanych inwestycjach oraz materiałów dotyczących charakterystyki i stanu środowiska przyrodniczego. Rozpoznanie aktualnego stanu środowiska i jego zagrożeń wynikających z realizacji miejscowego planu uzupełniono na podstawie wizji terenowej. W prognozie oceniono możliwy wpływ na środowisko przyrodnicze skutków realizacji zapisów projektu miejscowego planu dla poszczególnych jednostek planistycznych. Ustalono charakter tych oddziaływań na poszczególne składniki środowiska uwzględniając intensywność powodowanych przez nie przekształceń, czas ich trwania oraz ich zasięg przestrzenny.

Podkreśla się, że wszystkie zawarte w prognozie wnioski i zalecenia opierają się na zasadach logicznego wnioskowania i prawdopodobieństwa.

4. PROPONOWANE METODY ANALIZY SKUTKÓW REALIZACJI POSTANOWIEŃ ZAWARTYCH W PROJEKCIE PLANU ORAZ CZĘSTOTLIWOŚĆ JEJ PRZEPROWADZANIA

Przepisy ustawy o planowaniu i zagospodarowaniu przestrzennym nie regulują metod analizy zapisów miejscowego planu. Jedynym narzędziem mogącym pomóc w analizie skutków realizacji i postanowień projektu miejscowego planu jest ocena aktualności studium i planów miejscowych przeprowadzana przez wójta – art. 32 ustawy o planowaniu i zagospodarowaniu przestrzennym z dnia 27 marca 2003 roku – przynajmniej raz w czasie trwania kadencji rady.

Przy prowadzeniu takiej oceny należałoby zwrócić uwagę na realizację zadań z zakresu infrastruktury, których budowa lub rozbudowa przyczynia się do polepszania stanu środowiska wodno-gruntowego. Istotna jest także analiza realizacji planu w zakresie przestrzegania określonych w planie parametrów zabudowy oraz minimalnych wskaźników powierzchni biologicznie czynnej.

Ponadto w zakresie monitoringu poszczególnych elementów środowiska odpowiedzialne są jednostki i instytucje związane z gospodarką wodną, zarządy dróg, starostwa powiatowe, urzędy wojewódzkie, a w zakresie ochrony przyrody Lasy Państwowe, Wojewódzki Inspektorat Ochrony Środowiska oraz jednostki wspomagające, zatrudniające ekspertów w dziedzinie ochrony środowiska, np. IMGW, RZGW i inne. Ogólny stan środowiska jest monitorowany w ramach Państwowego Monitoringu Środowiska. Wyniki prowadzonego monitoringu prezentowane są corocznie w Raportach o stanie środowiska, wydawanych w formie ogólnodostępnej publikacji.

5. WYKORZYSTANE OPRACOWANIA I AKTY PRAWNE

W trakcie prac nad niniejszą prognozą wykorzystano poszczególne opracowania, między innymi poniższe akty prawne, publikacje i strony internetowe:

- Ustawę z dnia 16 kwietnia 2004 r. o ochronie przyrody (Dz. U. z 2024 r. poz. 1478, ze zm.),
- Ustawę z dnia 27 kwietnia 2001 r. Prawo ochrony środowiska (Dz. U. z 2025 r., poz. 647, ze zm.),
- Ustawę z dnia 3 lutego 1995 r. o ochronie gruntów rolnych i leśnych (Dz. U. z 2024 r., poz. 82),
- Ustawę z dnia 28 września 1991 r. o lasach (Dz. U. z 2025, poz. 567),
- Ustawę z dnia 23 lipca 2003 r. o ochronie zabytków i opiece nad zabytkami (Dz. U. z 2024 r., poz. 1292, ze zm.),

- Ustawę z dnia 21 sierpnia 1997 r. o ochronie zwierząt (Dz. U. z 2023 r., poz. 1580, ze zm.),
- Ustawę z dnia 20 lipca 2017 r. Prawo wodne (Dz. U. z 2025 r. poz. 960, ze zm.),
- Ustawę z dnia 7 lipca 1994 r. Prawo budowlane (Dz. U. z 2025 r. poz. 418, ze zm.),
- Ustawę z dnia 27 marca 2003 r. o planowaniu i zagospodarowaniu przestrzennym (Dz. U. z 2024 r. poz. 1130, ze zm.),
- Ustawę z dnia 8 marca 1990 r. o samorządzie gminnym (Dz. U. z 2025 r. poz. 1153, ze zm.),
- Ustawę z dnia 9 czerwca 2011 r. Prawo geologiczne i górnicze (Dz. U. z 2024 r. poz. 1290, ze zm.),
- Rozporządzenie Ministra Środowiska z dnia 16 grudnia 2016 r. w sprawie ochrony gatunkowej zwierząt (Dz. U. z 2016 r. poz. 2183, ze zm.),
- Rozporządzenie Ministra Środowiska z dnia 9 października 2014 r. w sprawie ochrony gatunkowej roślin (Dz. U. z 2014 r. poz. 1409),
- Kondracki J., Geografia fizyczna polski., Wydawnictwo Naukowe PWN, Warszawa 2009,
- Kozłowski S. Atlas środowiska geograficznego Polski, Atlas zasobów, walorów i zagrożeń środowiska geograficznego Polski, Polska Akademia Nauk Instytut Geografii i Przestrzennego Zagospodarowania Kraju, Warszawa 1994,
- Studium uwarunkowań i kierunków zagospodarowania przestrzennego miasta i gminy Nowy Dwór Gdański,
- Prognoza Studium uwarunkowań i kierunków zagospodarowania przestrzennego miasta i gminy Nowy Dwór Gdański,
- Strategia Rozwoju gminy Nowy Dwór Gdański na lata 2014-2020,
- Strategia Rozwoju gminy Nowy Dwór Gdański na lata 2021-2030,
- Program Ochrony Środowiska dla gminy Nowy Dwór Gdański na lata 2016-2019 z perspektywą na lata 2020-2023,
- Program Ochrony Środowiska dla gminy Nowy Dwór Gdański na lata 2020-2023 z perspektywą na lata 2024 – 2027,
- Program Ochrony Środowiska dla Powiatu Nowodworskiego na lata 2017-2020 z uwzględnieniem perspektywy 2021-2024,
- Program Ochrony Środowiska dla gminy Nowy Dwór Gdański na lata 2024-2027 z perspektywą na lata 2028-2031,
- Plan gospodarki niskoemisyjnej dla gminy Nowy Dwór Gdański,
- Analiza systemu gospodarki odpadami komunalnymi na terenie gminy Nowy Dwór Gdański za rok 2018, 2021,

- Plan zagospodarowania przestrzennego województwa pomorskiego,
- Politykę Ekologiczną Państwa 2030,
- Strategię Zrównoważonego rozwoju Polski do 2025,
- Strategiczny plan adaptacji dla sektorów i obszarów wrażliwych na zmiany klimatu do roku 2020 z perspektywą do roku 2030 (SPA2020),
- www.geoserwis.gdos.gov.pl,
- Portal Głównego Urzędu Statystycznego, Baza Danych Lokalnych, www.stat.gov.pl,
- Portal Państwowego Instytutu Geologicznego, www.pgi.gov.pl,
- <https://nowydworgdanski.e-mapa.net/>,
- <http://mjwp.gios.gov.pl/>,
- www.psh.gov.pl.

6. OCENA STANU I FUNKCJONOWANIA ŚRODOWISKA PRZYRODNICZEGO I ANTROPOGENICZNEGO

6.1. Ogólna charakterystyka środowiska geograficznego

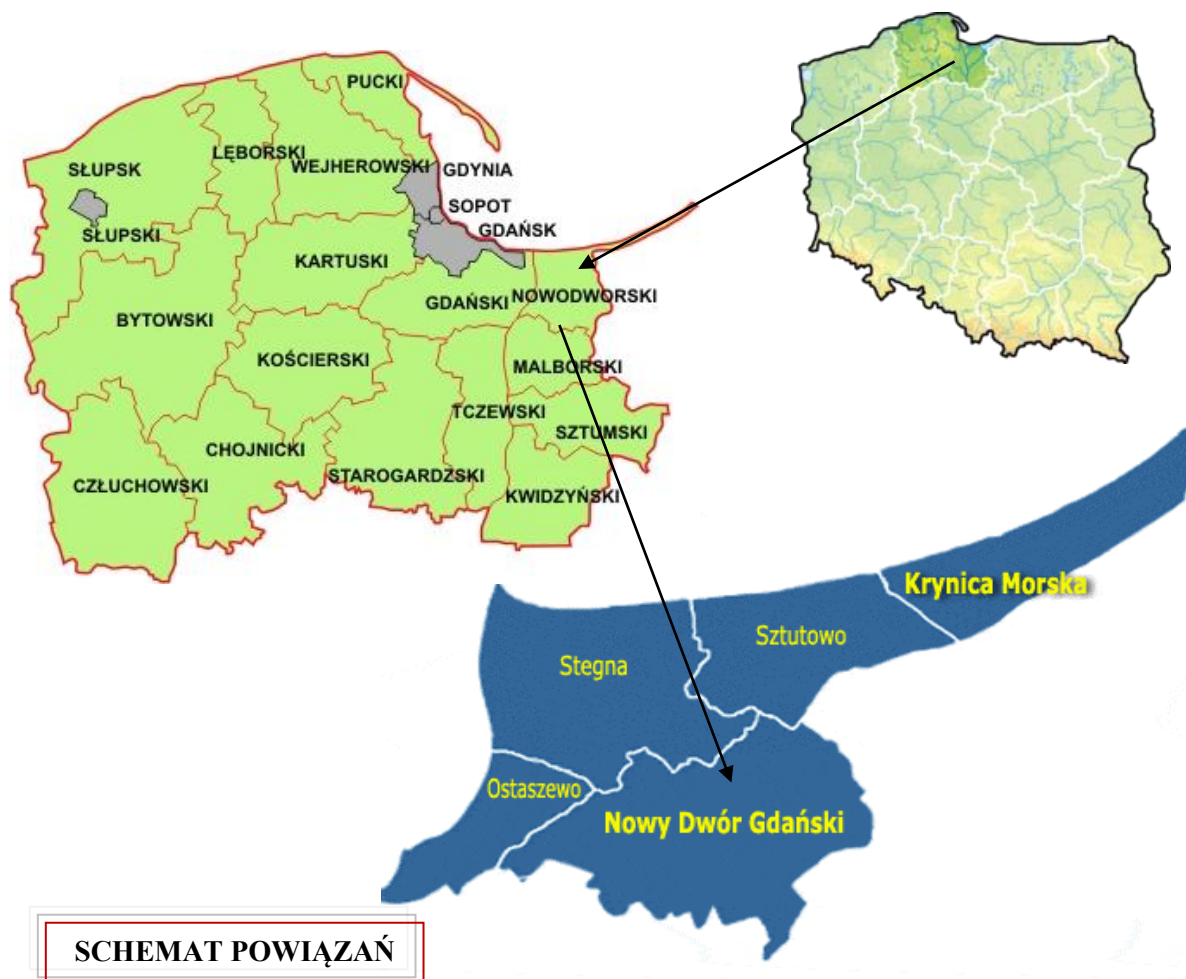
Gmina Nowy Dwór Gdański położona jest w powiecie nowodworskim, we wschodniej części województwa pomorskiego.

Gmina Nowy Dwór Gdański graniczy z pięcioma gminami:

- od północy z Gminami Stegna i Sztutowo,
- od wschodu z Gminą Elbląską (powiat elbląski),
- od południa z Gminą Nowy Staw (powiat malborski),
- od zachodu z Gminą Ostaszewo.

Według danych GUS z 2024 r. gmina Nowy Dwór Gdański ma powierzchnię 213 km² (obszar miejski zajmuje 5 km², a obszar wiejski 208 km²), co stanowi niecałe 23% powierzchni powiatu nowodworskiego. Wg danych GUS na koniec 2024 roku gmina Nowy Dwór Gdański liczyła 16 740 mieszkańców (obszar wiejski – 7 348 os., obszar miejski – 9 392 os.), a gęstość zaludnienia wynosiła 78,5 osób/km² (obszar wiejski – 35,3 os./km², obszar miejski – 1852,5 os./km²). W skład gminy wchodzi 25 sołectw: Powalina, Wężowiec Osada, Stawiec, Lubieszewo, Żelichowo, Solnica, Orliniec, Rakowiska, Marynowy, Kępiny Małe, Myszewko, Marzęcino, Gozdawa, Starocin, Stobna, Rychnowo Żuławskie, Rakowo, Orłowo, Kępki, Tuja, Wierciny, Kmiecín, Jazowa, Różewo, Gozdawa Osada.

Nowy Dwór Gdański z racji swojego położenia w centrum Żuław Wiślanych zwany jest ich stolicą. Teren Żuław w wielu miejscach leży poniżej poziomu morza (depresja). Stąd w historii ogromne znaczenie mają działania związane z zachowaniem odpowiedniego poziomu wód.



Rysunek 1. Położenie gminy Nowy Dwór Gdański na tle powiatu nowodworskiego i województwa pomorskiego
 Źródło: opracowanie własne



Rysunek 2. Widok ogólny obszaru opracowania

Źródło: <https://nowydworgdanski.e-mapa.net/>

Obszar opracowania położony jest w środkowej części gminy Nowy Dwór Gdański, w północnej części obrębu ewidencyjnego Kmiecín. Teren obejmuje działkę nr 377 o powierzchni 4,7982 ha. Północna granica terenu mpzp przebiega wzdłuż drogi gminnej. Teren objęty opracowaniem jest terenem częściowo zabudowanym budynkiem składowo-magazynowym. Pozostałą część działki stanowi roślinność łąkowa, trawy, roślinność segetalna. W sąsiedztwie występują przede wszystkim grunty użytkowane rolniczo, zabudowa składowo-magazynowa, oczyszczalnia ścieków. Obszar odznacza się dobrą dostępnością komunikacyjną. Przez teren analizy przebiega napowietrzna infrastruktura techniczna (linia elektroenergetyczna średniego i niskiego napięcia). Przez zachodnią część działki przebiega rów melioracyjny. Obszar opracowania możliwy jest do zainwestowania.

Teren objęty ustaleniami planu położony poza obszarami objętymi ochroną przyrody. W obszarze objętym granicami planu nie występują i nie wyznacza się zabytków oraz dóbr kultury współczesnej.

6.2. Położenie fizyczno – geograficzne

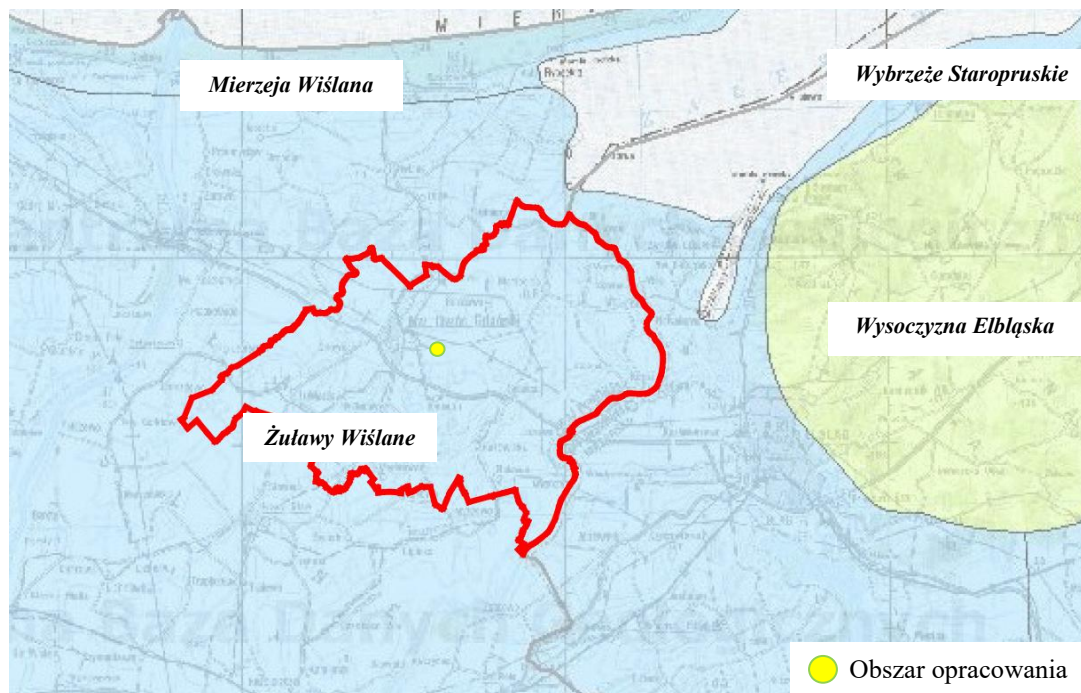
Zgodnie z podziałem Polski na mezoregiony fizyczno-geograficzne wg *Kondrackiego*, obszar opracowania położony jest w obrębie mezoregionu Żuławy Wiślane, makroregionu Pobrzeże Gdańskie, podprovincji Pobrzeża Południowobałtyckie, prowincji Nizy Środkowoeuropejskiego, megaregionu Pozaalpejska Europa Środkowa. Położenie obszaru planu

na tle mapy regionów fizyczno-geograficznych przedstawia poniższy Rysunek. Obszar Żuław sąsiaduje od zachodu z Pojezierzem Kaszubskim oraz Pojezierzem Starogardzkim, od południa z Doliną Kwidzyńska i Pojezierzem Iławskim, od wschodu graniczy z Równiną Warmińską i Wysoczyzną Elbląską, a od Północy z Mierzeją Wiślaną.

Tabela 1. Regionalizacja fizyczno-geograficzna obszaru mpzp

Jednostki	Nazwa jednostki
Prowincja	Niż Środkowoeuropejski
Podprowincja	Pobrzeża Południowobałtyckie
Makroregion	Pobrzeże Gdańskie
Mezoregion	Żuławy Wiślane

Źródło: <http://m.bazagis.pgi.gov.pl/>



Rysunek 3. Gmina Nowy Dwór Gdański na tle mezoregionów fizyczno-geograficznych wraz z zaznaczonym obszarem opracowania

Źródło: <http://bazagis.pgi.gov.pl/>

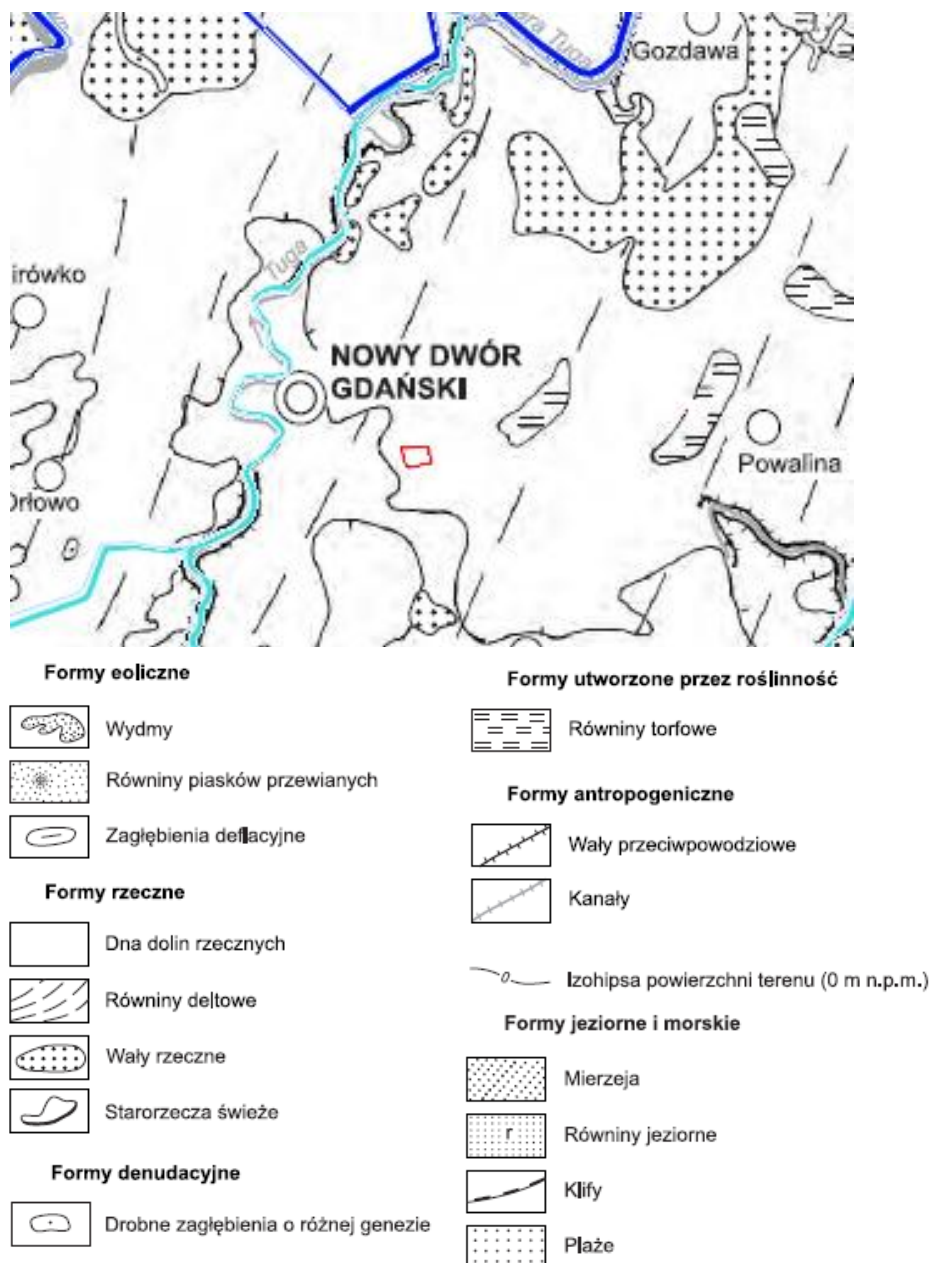
6.3. Geologia

Obszar Gminy Nowy Dwór Gdański znajduje się w obrębie obniżenia perybałtyckiego. Na tym terenie pokrywą osadową wypełniającą obniżenie podłoża tworzą osady starszego paleozoiku, permu, triasu, jury i kredy oraz trzeciorzędu i czwartorzędu. Grubość pokrywy dochodzi do 6000 m w części zachodniej. Teren znajdujący się w granicach opracowania charakteryzuje się mało urozmaiconą powierzchnią terenu. Maksymalna rzędna powierzchni

terenu w granicach opracowania wynosi 0,25 m n.p.m., najniższą rzędną zanotowano na - 1,4 m n.p.m.

Zgodnie z objaśnieniami do Szczegółowej Mapy Geologicznej - Szkicem geomorfologicznym w skali 1:100 000 Arkusz Nowy Dwór Gdański (47), Tablica I na terenie opracowania występują formy rzeczne – równiny deltowe.

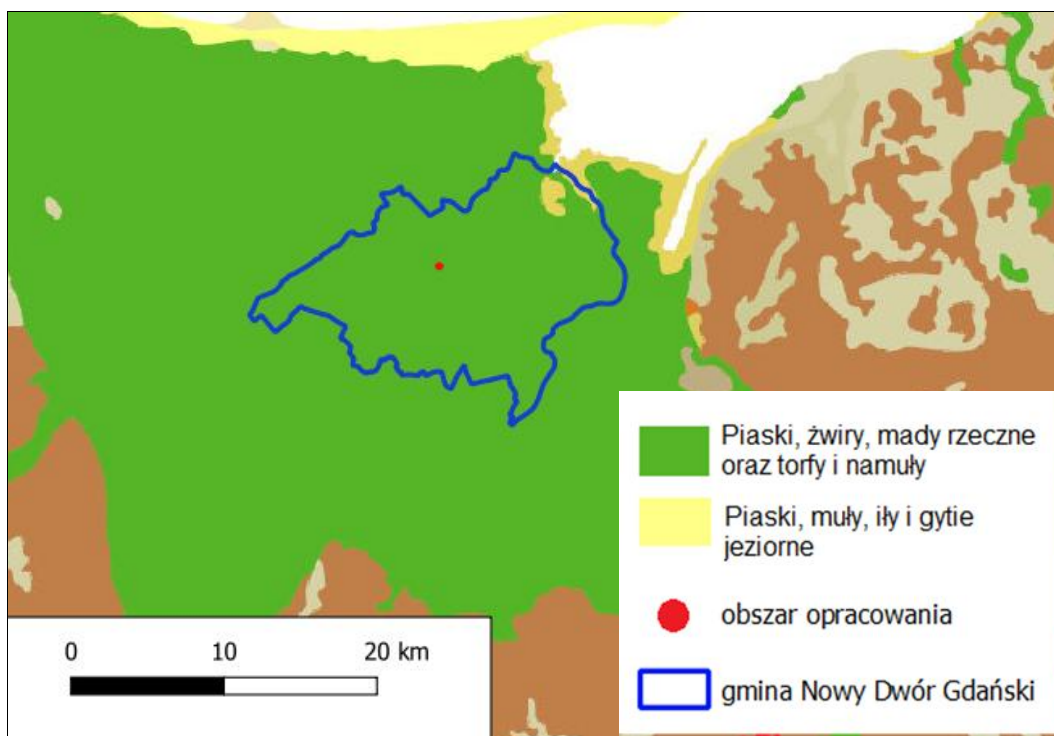
Położenie obszaru opracowania na tle Szkicu geomorfologicznego przedstawia poniższy Rysunek.



Rysunek 4. Szkic geomorfologiczny na obszarze opracowania
 Źródło: Objasnienia do Szczegółowej Mapy Geologicznej Polski 1:50 000, Arkusz Nowy Dwór Gdański (47) Tablica I

Zgodnie z mapą geologiczną obszar analizy znajduje się na piaskach, żwirach, madach rzecznych oraz torfach i namułach.

Położenie obszaru miejscowego planu zagospodarowania przestrzennego na tle mapy geologicznej przedstawia poniższy Rysunek.

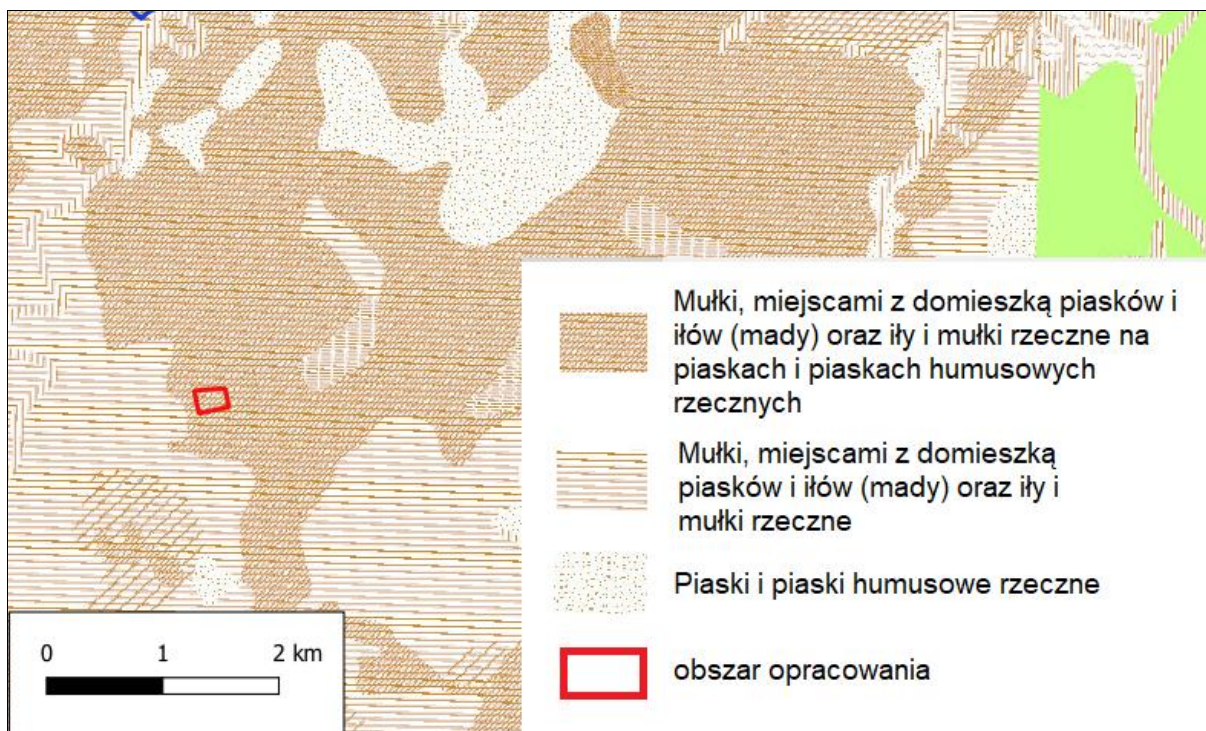


Rysunek 5. Mapa geologiczna dla obszaru objętego miejscowym planem zagospodarowania przestrzennego.
Źródło: <https://www.bdl.lasy.gov.pl/portal/mapy>

Zgodnie ze Szczegółową Mapą Geologiczną Polski 1:50 000 Arkusz Nowy Dwór Gdański (57) teren objęty mpzp położony jest na mułkach, miejscami z domieszką piasków i ilów (madach) oraz ilach i mułkach rzecznych na piaskach i piaskach humusowych rzecznych.

Tabela 2. Wydzielenie geologiczne na terenie mpzp

Wydzielenie	geneza	stratygrafia
Mułki, miejscami z domieszką piasków i ilów (mady) oraz ily i mułki rzeczne na piaskach i piaskach humusowych rzecznych	osady rzeczne (fluwialne, aluwialne)	holocen



Rysunek 6. Szczegółowa Mapa geologiczna Polski - terenu opracowania
 Źródło: opracowanie własne na podstawie Arkusza Nowy Dwór Gdański (57)

6.4. Gleby

Bardzo istotnymi czynnikami wpływającymi na kształt środowiska naturalnego są warunki glebowe.

Gmina Nowy Dwór Gdański usytuowana jest na obszarze Żuław Wiślanych. Na terenach tych występują jedne z najżyźniejszych gleb Polski – mady, klasa bonitacyjna tych gleb jest bardzo wysoka – wynosi od I – IV.

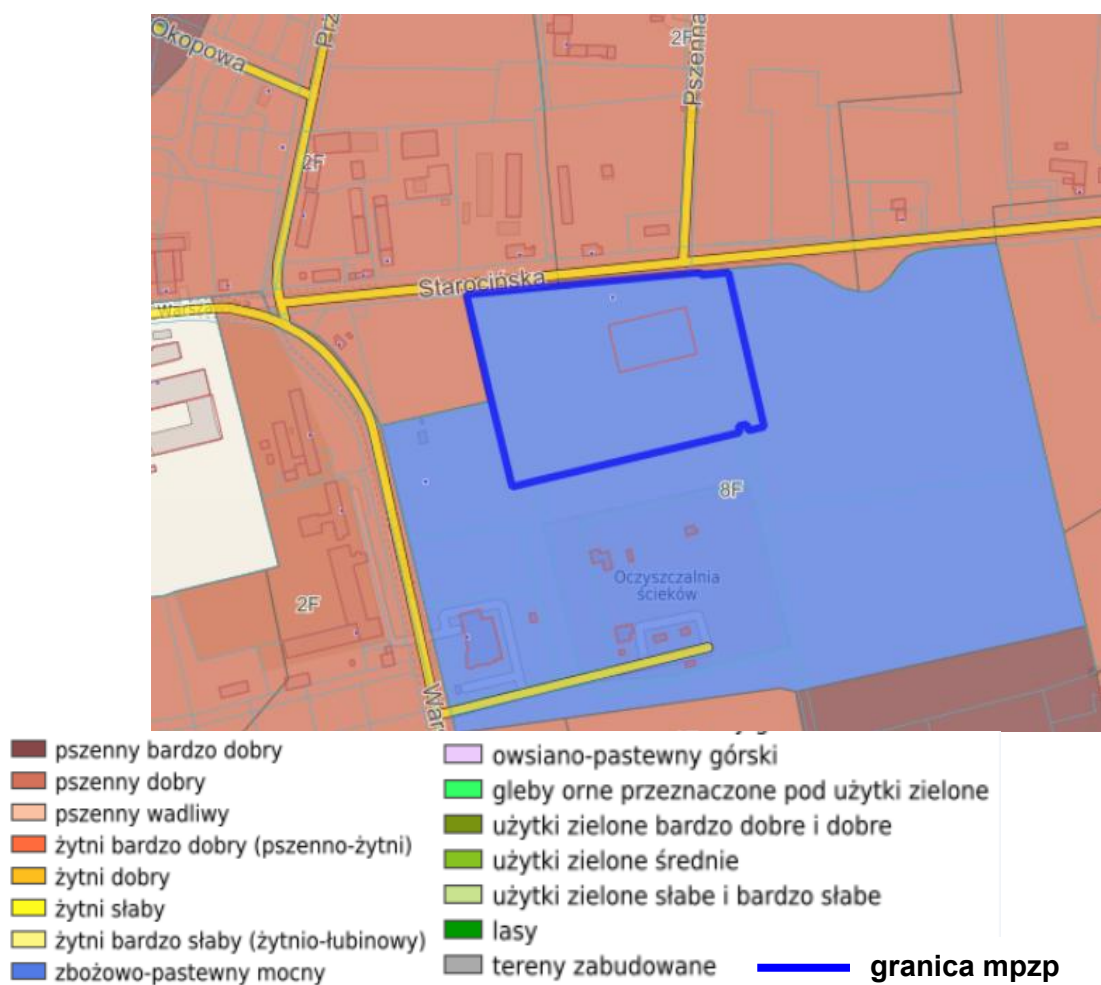
Mady rzeczne należą do gleb napływowych, czyli powstałych wskutek działania wód.

Ich rzeczna odmiana występuje na współczesnych tarasach rzek i jest to nagromadzony muł rzeczny. Woda porywa z jakiegoś miejsca cząsteczki i niesie je z prądem, zostawiając potem w przypadkowej lokalizacji. Najczęściej mady powstają po wewnętrznej stronie zakrętów lub przy ujściach większych rzek. Materiał glebowy nanoszony jest na taras w czasie podniesienia się poziomu wody i wystąpienia rzeki z koryta.

Charakterystyczną cechą mad jest warstwowa budowa. Poszczególne warstwy różnią się między sobą strukturą, składem granulometrycznym i miąższością, dlatego że każda kolejna warstwa pochodzi z innego okresu roztopów lub nadmiernych opadów, które spowodowały wylanie rzeki. Aby określić gatunek mady bierze się pod uwagę przeważającą liczbę warstw i materiał, z którego są zrobione.

W gminie Nowy Dwór Gdański negatywnie na jakość gleb wpływa działalność człowieka na obszarach zurbanizowanych oraz użytkowanych rolniczo. W związku z tym, że w strukturze gmina ma charakter rolniczy, oddziaływanie sektora rolniczego ma dominujący wpływ na jakość gleb. W celu minimalizacji szkód i przeciwdziałania degradacji należy prowadzić procesy wapniowania gleb, dzięki którym dochodzi do zmiany właściwości fizykochemicznych oraz biologicznych gleb. Zbyt duże nawożenie gleb azotem mineralnym może powodować powstawanie w glebie związków nitrozowych oraz skażenia środowiska nitrozo-aminami.

W wyniku emisji pyłów pochodzących ze źródeł motoryzacyjnych, dochodzi do zanieczyszczenia gleb metalami ciężkimi. Z czasem dochodzi do kumulacji tych pierwiastków w glebach zlokalizowanych tuż przy drogach. Duża ilość tych pierwiastków jest silnie sorbowana przez kompleks sorpcyjny i skumulowana w poziomach próchnicznych. Duża zawartość metali ciężkich wpływa toksycznie na rośliny oraz oddziałuje niekorzystnie na strukturę i zwięzłość gleb.

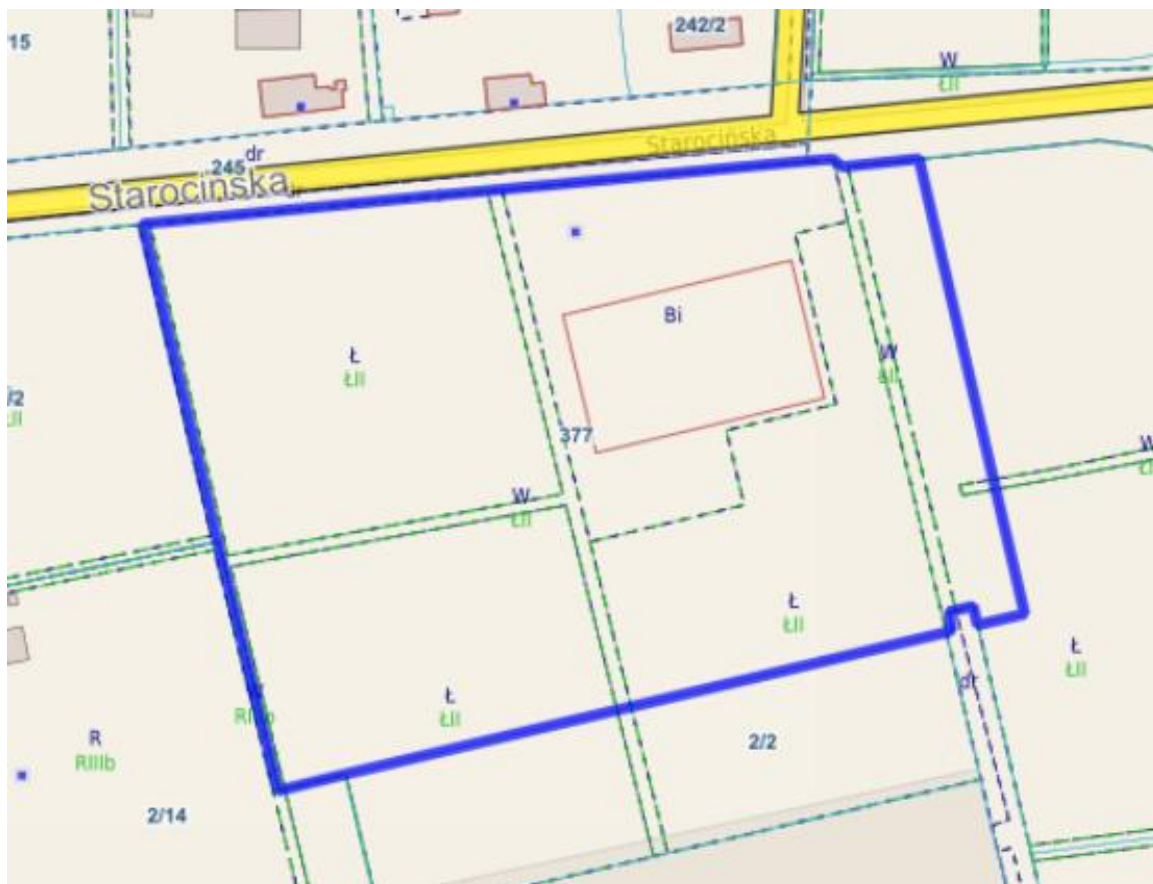


Rysunek 7. Mapa glebowo-rolnicza wraz z zaznaczonym obszarem opracowania

Źródło: <https://nowydworgdanski.e-mapa.net/>

Zgodnie z mapą glebowo - rolniczą na obszarze opracowania występuje kompleks 8F – zbożowo-pastewny mocny.

Na obszarze mpzp występują następujące użytki gruntowe: Bi, ŁII, W-ŁII.



Rysunek 8. Mapa użytków gruntowych na terenie mpzp
Źródło: <https://nowodworski.webewid.pl>

6.5. Wody powierzchniowe

Cała gmina położona jest w systemie hydrograficznym Żuław Wielkich charakteryzujących się dużą gęstością sieci wodnej, dominacją antropogenicznych elementów, wymuszonym obiegiem wody i obecnością starorzeczy. Centralna oś gminy stanowi rzeka Tuga (Święta) uchodząca na terenie gminy Stegna do Szkarpawy. Zachodnią granicę gminy wyznacza Nogat, będący prawym ramieniem Wisły i uchodzący bezpośrednio do Zalewu Wiślanego. Wzdłuż granicy z gminą Ostaszewo płynie Linawa.

Wszystkie rzeki charakteryzuje minimalny spadek, minimalny przepływ lub jego brak w okresie niskich stanów wód, zarośnięte brzegi i duże zamulenie dna. Maksymalna amplituda wahań stanów wody wynosi około 3 m.

Cały obszar odwadniany jest częściowo grawitacyjnie, a częściowo za pomocą stacji pomp.

Jednolita część wód powierzchniowych (JCWP) - oznacza oddzielny i znaczący element wód powierzchniowych, taki jak:

- jezioro lub inny naturalny zbiornik wodny,
- sztuczny zbiornik wodny,
- struga, strumień, potok, rzeka, kanał, lub ich części,
- morskie wody wewnętrzne, wody przejściowe lub przybrzeżne.

Zlewnie Jednolitych Części Wód Powierzchniowych znajdujące się obecnie na terenie gminy Nowy Dwór Gdański to:

- **TW20001WB1** – Zalew Wiślany,
- **RW200155269** – Kanał Jagielloński,
- **RW2000115299** – Nogat,
- **RW20001651479** – Szarpawa.

Tabela 3. Charakterystyka zlewni JCWP znajdujących się na terenie gminy Nowy Dwór Gdański

KOD JCWP	Nazwa JCWP	Typ JCWP	Status JCWP	Czy JCWP jest zagrożona ryzykiem nieosiągnięcia celów środowiskowych? (zagrożona/niezagrożona)
TW20001WB1	Zalew Wiślany	Zall	NAT	zagrożona
RW200155269	Kanał Jagielloński	P_org	SCW	zagrożona
RW2000115299	Nogat	RzN	SZCW	zagrożona
RW20001651479	Szarpawa	Rz_org	SZCW	zagrożona

Legenda:

Zall – Zalewowy I z substratem mułowym i piaszczystym

P_org – Potok lub struga w dolinie o dużym udziale torfowisk

RzN – Rzeka nizinna

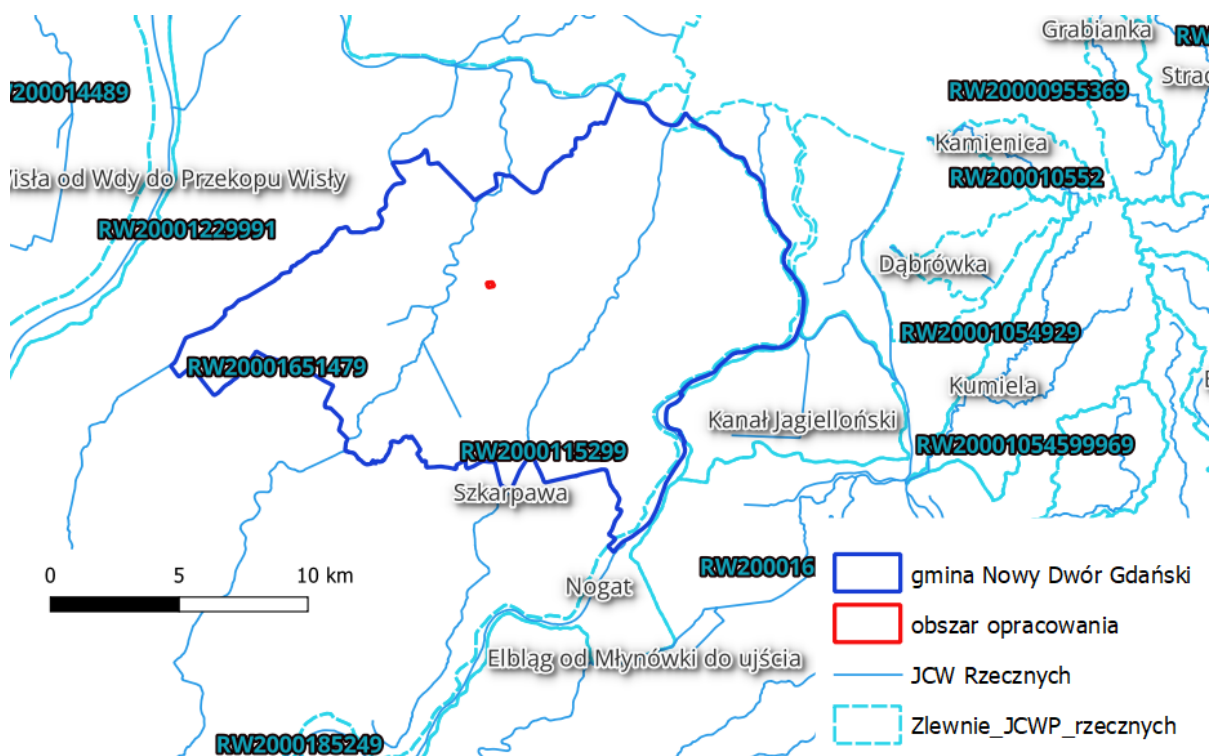
Rz_org – Rzeka w dolinie o dużym udziale torfowisk

NAT – Naturalna część wód

SCW – Sztuczna część wód

SZCW – Silnie zmieniona część wód

Źródło: Program Ochrony Środowiska dla Gminy Nowy Dwór Gdański na lata 2024-2027 z perspektywą na lata 2028-2031



Rysunek 9. Mapa hydrologiczna z podziałem na zlewnie jednolitych części wód gminy Nowy Dwór Gdański
 Źródło: nowodworskigdanski.e-mapa.net

Na obszarze opracowania nie występują JCWP. W sąsiedztwie terenu analizy przepływa jcw Szarpawa RW20001651479 w odległości ok. 1,2 km. Teren opracowania położony jest w zlewni o kodzie RW20001651479. Położenie terenu analizy na tle jcw rzecznych i zlewni jcw przedstawia powyższy rysunek.

Zlewnia jednolitej części wód „Szarpawa” zajmuje powierzchnię 730,72 km², a długość cieku wynosi 148,01 km. Jest to obszar należący do dorzecza Wisły w regionie wodnym Dolnej Wisły. Zła jakość wód JCWP Szarpawa (RW20001651479) wynika z wysokiej przewodności, niekorzystnych wyników oceny makrobezkręgowców i ichtiofauny oraz obecności substancji priorytetowych – bromowanych difenylesterów i rtęci.

Główne przyczyny pogorszenia jakości wód na terenie gminy Nowy Dwór Gdański wynikają przede wszystkim z intensywnej presji rolniczej na Żuławach, prowadzącej do dopływu związków biogenych i zasolenia wód.

Tabela 4. Ocena stanu JCWP 2014-2019 przepływających w sąsiedztwie terenu opracowania

Kod JCWP	Nazwa JCWP	Ocena stanu		
		Stan/potencjał ekologiczny	Stan chemiczny	Stan ogólny
RW20001651479	Szarpawa	zły (V klasa jakości)	poniżej dobrego	zły

Źródło: Rozporządzenie Ministra Infrastruktury z dnia 4 listopada 2022r. w sprawie Planu gospodarowania wodami na obszarze dorzecza Wisły

Tabela 5. Cele środowiskowe JCWP na lata 2022-2027 przepływających w sąsiedztwie terenu opracowania

JCWP	Cel środowiskowy stanu/ potencjał ekologiczny	Cel środowiskowy stan chemiczny
RW20001651479	dobry potencjał ekologiczny	dobry stan chemiczny

Źródło: Rozporządzenie Ministra Infrastruktury z dnia 4 listopada 2022r. w sprawie Planu gospodarowania wodami na obszarze dorzecza Wisły

Tabela 6. Ocena ryzyka nieosiągnięcia celów środowiskowych dla JCWP rzecznych przepływających w sąsiedztwie obszaru opracowania

Kod JCWP	Nazwa JCWP	Ocena ryzyka nieosiągnięcia celów środowiskowych	Presja znacząca	Rodzaj presji
RW 20001651479	Szkarpawa	zagrożona	BIO_HM (na elementy biologiczne zależne od hydromorfologii), CHEM_B (na elementy chemiczne (biota)), FIZ (na elementy fizykochemiczne), OCH (na obszary chronione)	- prostowanie koryta - rzeki główne i rzeki pozostałe, wały przeciwpowodziowe - rzeki główne, - rozproszone - rozwój obszarów zurbanizowanych: transport, turystyka, odpływ miejski;

Źródło: Rozporządzenie Ministra Infrastruktury z dnia 4 listopada 2022r. w sprawie Planu gospodarowania wodami na obszarze dorzecza Wisły

6.6. Wody podziemne

Jednolite części wód podziemnych (JCWPd)

W związku z wdrażaniem Ramowej Dyrektywy Wodnej (2000/60/WE) w wydzielonych jednolitych częściach wód podziemnych (JCWPd) określany jest stan ilościowy i chemiczny wód oraz prowadzone są analizy presji antropogenicznych. Celem monitoringu jakości wód podziemnych jest dostarczenie informacji o stanie wód, śledzenie jego zmian oraz sygnalizacja zagrożeń, na potrzeby zarządzania zasobami wód podziemnych i oceny skuteczności podejmowanych działań ochronnych związanych z osiągnięciem dobrego stanu ekologicznego.

Zgodnie z definicją podaną w Ramowej Dyrektywie Wodnej, **jednolite części wód podziemnych** - (groundwater bodies) obejmują te wody podziemne, które występują w warstwach wodonośnych o porowatości i przepuszczalności, umożliwiających pobór znaczący w zaopatrzeniu ludności w wodę lub przepływ o natężeniu znaczącym dla kształtowania pożądanego stanu wód powierzchniowych i ekosystemów lądowych.

Znaczący przepływ wód podziemnych wg RDW jest to taki przepływ, którego nie osiągnięcie na granicy JCWPd z wodami powierzchniowym lub z ekosystemem lądowym powodowałoby znaczące pogorszenie ekologicznej lub chemicznej jakości wód powierzchniowych lub znaczną szkodę dla bezpośrednio zależnego od wód podziemnych ekosystemu

ładowego. Pobór wód podziemnych znaczący w zaopatrzeniu ludności w wodę do spożycia jest to pobór wynoszący średnio ponad 10 m³/d albo pobór zaopatrujący co najmniej 50 osób.

Celem środowiskowym dla jednolitych części wód podziemnych na terenie gminy Nowy Dwór Gdański jest:

- zapobieganie lub ograniczanie wprowadzania do nich zanieczyszczeń;
- zapobieganie pogorszeniu oraz poprawa ich stanu;
- ochrona i podejmowanie działań naprawczych, a także zapewnianie równowagi między poborem a zasilaniem tych wód, tak aby osiągnąć ich dobry stan.

Obszar gminy Nowy Dwór Gdański znajduje się w obrębie jednostki Jednolitych Części Wód Podziemnych nr 16. Charakterystyka hydrogeologiczna JCWPd nr 16 obejmuje obszar Żuław Wielkich, stanowiących centralną część delty Wisły pomiędzy ujściowym odcinkiem Wisły a Nogatem. Powierzchnia jednostki wynosi 936,3 km². Budowa geologiczna jest jednorodna, a warunki hydrogeologiczne nie są skomplikowane. JCWPd nr 16 obejmuje trzy poziomy wodonośne: kredowy, trzeciorzędowy i plejstoceno-holoceno, zasilane na obszarze Pojezierza Iławskiego i Starogardzkiego, a bazą drenażu jest Zatoka Gdańska. Wody krążą w układzie regionalnym i lokalnym, przy czym ważną rolę pełnią przepływy pionowe pomiędzy poziomami. Presje na zasoby obejmują ingresję wód morskich i ascensję wód zasolonych z podłoża kredowego, intensywne rolnictwo skutkujące dopływem związków azotu i fosforu do wód gruntowych, a także funkcjonowanie sieci rowów i kanałów melioracyjnych, które obniżają zwierciadło wód. Zła jakość wód oraz lokalne leje depresji dodatkowo ograniczają dostępność zasobów.

Tabela 7. Ocena ryzyka nieosiągnięcia celów środowiskowych dla JCWPd znajdujących się na terenie opracowania

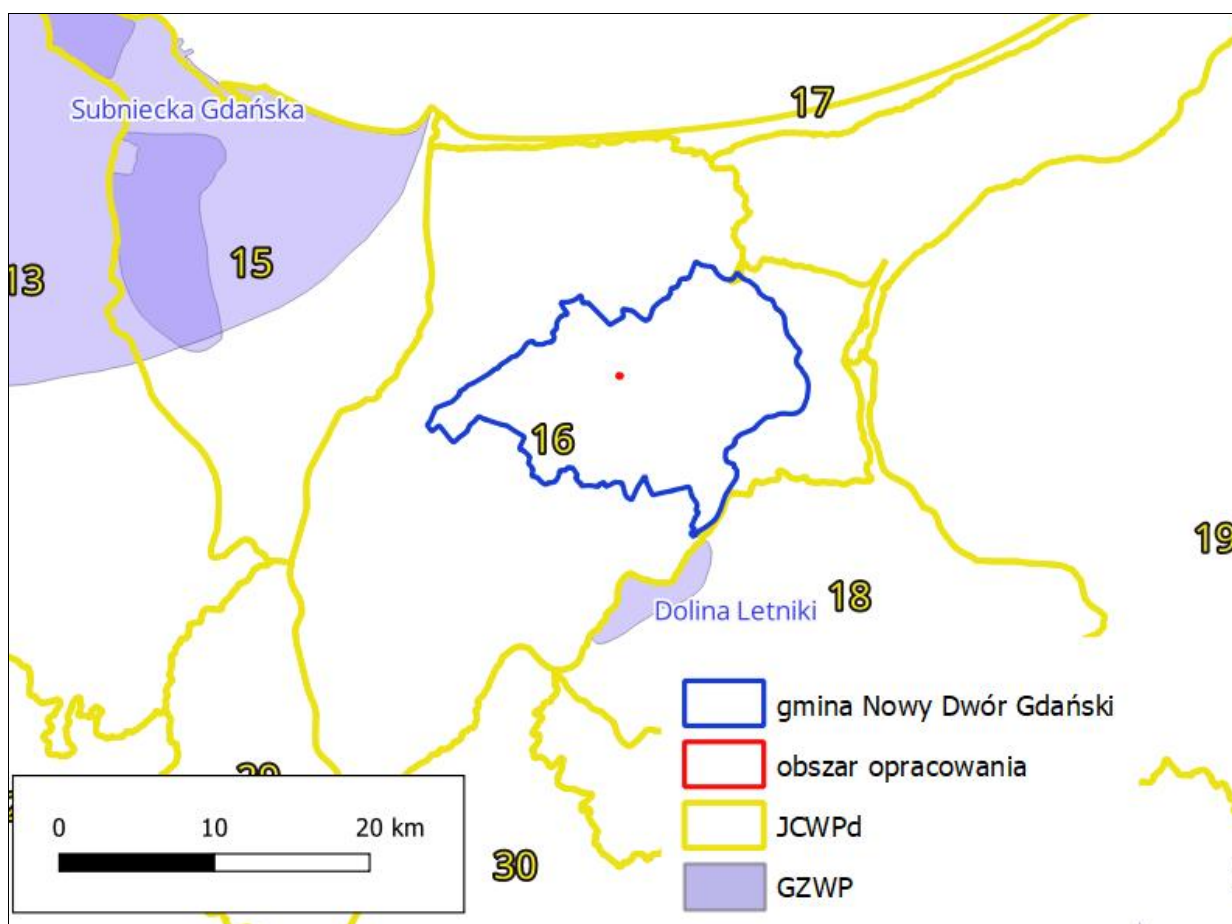
Kod JCWPd	Czy JCWP jest monitorowana?	Stan ilościowy	Stan chemiczny	Stan JCWPd	Rok badań
PLGW200016	tak	dobry	dobry	dobry	2019 r.

Źródło: Rozporządzenie Ministra Infrastruktury z dnia 4 listopada 2022 r. w sprawie Planu gospodarowania wodami na obszarze dorzecza Wisły

Tabela 8. Cele środowiskowe JCWPd nr 16 na lata 2022 - 2027

Kod JCWPd	Stan chemiczny	Stan ilościowy
PLGW200016	dobry stan chemiczny	dobry stan ilościowy

Źródło: Rozporządzenie Ministra Infrastruktury z dnia 4 listopada 2022 r. w sprawie Planu gospodarowania wodami na obszarze dorzecza Wisły



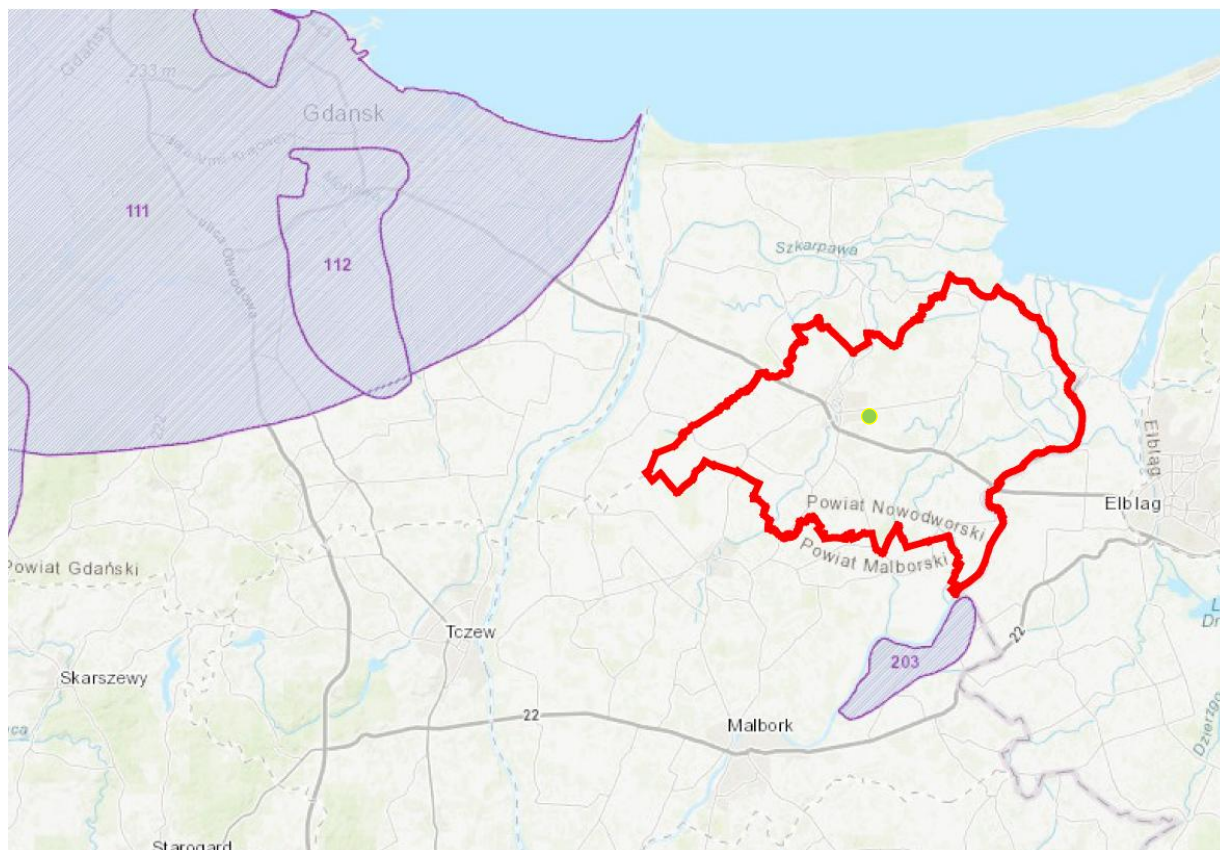
Rysunek 10. Lokalizacja GZWP oraz JCWPd na terenie objętym opracowaniem






Źródło: <http://epsh.pgi.gov.pl/epsh/>

W 2022 roku Państwowy Instytut Geologiczny – Państwowy Instytut Badawczy, na zlecenie Głównego Inspektoratu Ochrony Środowiska, w ramach Państwowego Monitoringu Środowiska, przeprowadził monitoring diagnostyczny stanu chemicznego wszystkich 174 jednolitych części wód podziemnych. Próbkę wód podziemnych pobrano w 1404 punktach pomiarowych. Bezpośrednio na terenie Gminy Nowy Dwór Gdański były zlokalizowane dwa punkty badawcze. W pierwszym punkcie pomiarowym o nr 7933 znajdującym się w miejscowości Lubiszynki Drugie stan jakości wód podziemnych oceniono na poziomie III klasy – wody zadowalającej jakości, a w drugim punkcie pomiarowym o nr 3310 znajdującym się w mieście Nowy Dwór Gdański stan jakości wód podziemnych oceniono na poziomie IV klasy – wody niezadowalającej jakości.

Szczególne znaczenie dla obecnego i przyszłego zaopatrzenia w wodę mają główne zbiorniki wód podziemnych (GZWP). Na terenie gminy nie zidentyfikowano obszarów objętych głównymi zbiornikami wód podziemnych (GZWP), co oznacza, że występujące tu zasoby wodonośne mają charakter lokalny i są pozbawione statusu strategicznych rezerw krajowych. W

związku z tym gospodarowanie wodami podziemnymi powinno uwzględniać ich ograniczoną skalę i większą podatność na degradację – szczególnie w kontekście presji związanej z postępującymi zmianami klimatu. Najbliższymi GZWP od terenu opracowania jest położony na zachód GZWP nr 111 Subniecka Gdańsk i GZWP nr 12 Żuławy Gdańskie oraz zlokalizowany na południe GZWP nr 203 Dolina Letniki.



	granica gminy Nowy Dwór Gdański
	lokalizacja obszar opracowania
	GZWP nr 203 Dolina Letniki
	GZWP nr 111 Subniecka Gdańsk
	GZWP nr 112 Żuławy Gdańskie

Rysunek 11. Położenie gminy Nowy Dwór Gdański w sąsiedztwie występowania Głównych Zbiorników Wód Podziemnych

Źródło: epsh.pgi.gov.pl

6.7. Obszary zagrożone podtopieniem i osuwaniem się mas ziemnych

Występowanie zagrożenia powodziowego na danym terenie oznacza duże prawdopodobieństwo wystąpienia tam zjawiska powodzi. Ryzyko powodzi natomiast oznacza kombinację prawdopodobieństwa wystąpienia powodzi i prawdopodobieństwa wystąpienia związanych z powodzią potencjalnych negatywnych konsekwencji dla życia i zdrowia ludzkiego, środowiska, dziedzictwa kulturowego i działalności gospodarczej. Ocena ryzyka

powodziowego przygotowywana jest przez Prezesa Krajowego Zarządu Gospodarki Wodnej. Wyłączając zachodni fragment terenu, dla całego obszaru gminy sporządzono mapy zagrożenia i ryzyka powodziowego. Bliskość morza Bałtyckiego i jego wezbrania stwarza zwiększone ryzyko wystąpienia powodzi na terenie gminy.

W obrębie granic administracyjnych gminy nie udokumentowano osuwisk ani nie zostały wyznaczone tereny zagrożone ruchami masowymi.

6.8. Warunki klimatyczne i arosanitarne

Klimat Gminy Nowy Dwór Gdański kształtują następujące czynniki:

- położenie w rozległej delcie Wisły stanowiącej zakończenie doliny Wisły położonej między wysoką krawędzią Poj. Kaszubskiego na zachodzie, a krawędzią Wzniesień Elbląskich na wschodzie i wałem wydm Mierzei Wiślanej na północy,
- liczne depresje i bogata sieć hydrograficzna,
- bezpośrednie sąsiedztwo Zatoki Gdańskiej i Zalewu Wiślanego,
- płaskie ukształtowanie powierzchni.

Gmina Nowy Dwór Gdański znajduje się w strefie klimatu umiarkowanego morskiego, charakteryzującego się wyraźnym wpływem Bałtyku, zdecydowaną przewagą wiatrów z sektora zachodniego i północno-zachodniego. Klimat obszaru jest również wynikiem oddziałujących na niego mas powietrza. Dominująca na obszarze wybrzeża cyrkulacja zachodnia powoduje, że najczęściej napływającymi masami są masy powietrza polarno-morskiego, które przynoszą powietrze wilgotne, powodując w zimie odwilże, wzrost zachmurzenia i opady śniegu lub deszczu. Przy układach wyżowych napływają masy powietrza polarno-kontynentalnego. Są to masy suche, przynoszące zimą pogodę mroźna bez opadów, latem słoneczna i suchą.

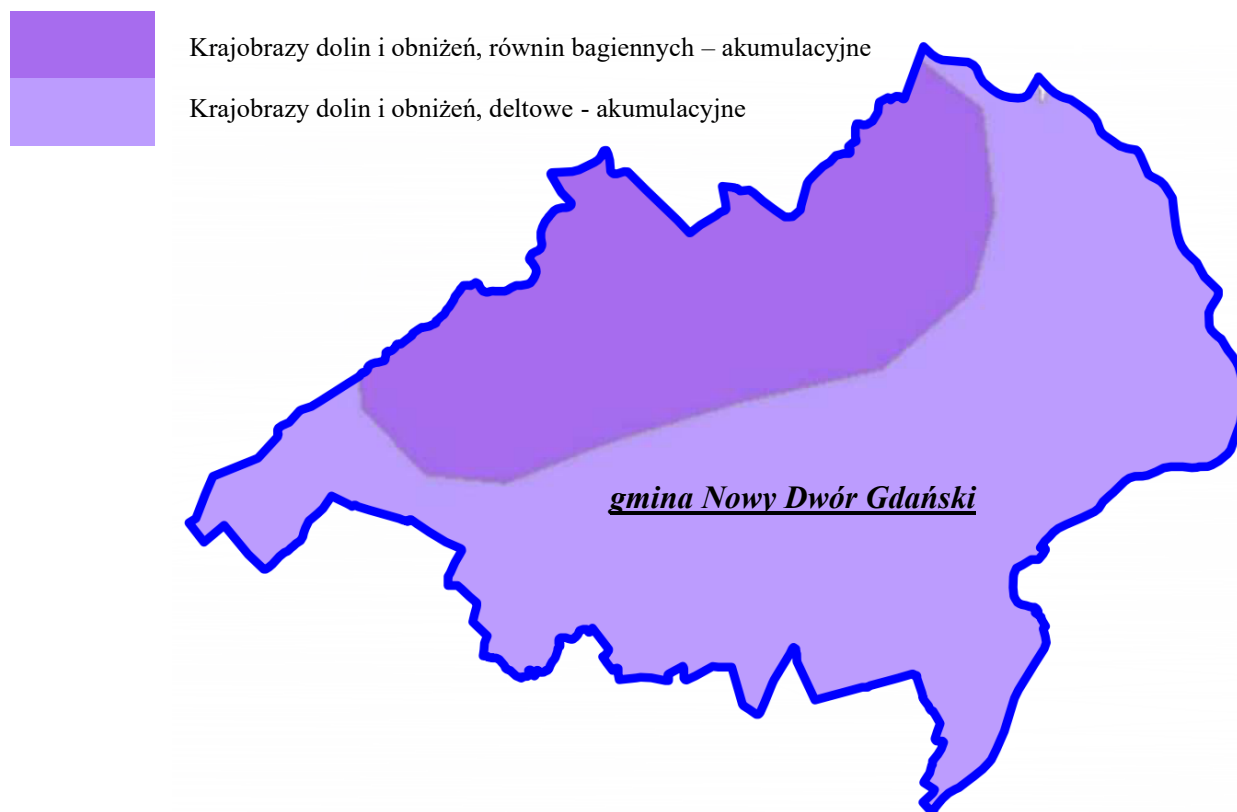
Ważnym składnikiem klimatu jest wilgotność powietrza. Średnia roczna wilgotność powietrza na Mierzei Wiślanej wynosi około 84 %, najwyższe wartości przypadają na miesiące zimowe: listopad, grudzień, najniższe na czerwiec i lipiec. Na Żuławach Wiślanych o dużej wilgotności powietrza decyduje płytkie zaleganie wód gruntowych i gęsta sieć rowów melioracyjnych i cieków wodnych. Warunki wilgotnościowe sprzyjają tworzeniu się mgieł.

6.9. Fauna i flora

Według podziału geobotanicznego Matuszkiewicza obszar gminy położony jest w Krainie Wschodniopomorskiej w Podkrainie Wschodniopomorskiej Właściwej w Okręgu Żuław Wiślanych w podokręgu geobotanicznym Żuław Właściwych.

Zgodnie z przeprowadzoną wizją terenową (2024/2025 roku) na bioróżnorodność przedmiotowych terenów składają się głównie zbiorowiska roślinności segetalnej, łąkowej, trawy oraz roślinność synantropijna. Obszar opracowania stanowi grunty Bi, ŁII, W-ŁII. Przeprowadzone obserwacje nie potwierdzają występowania chronionych gatunków roślin, a także grzybów, mchów oraz porostów.

Najliczniejszym mogącym występować na terenie opracowania rzędem ssaków są gryzonie, a wśród nich takie gatunki jak: szczur wędrowny, mysz domowa i mysz leśna.



Rysunek 12. Typy krajobrazów naturalnych występujących w granicach gminy Nowy Dwór Gdański
 Źródło: <https://www.bdl.lasy.gov.pl/portal/mapy>

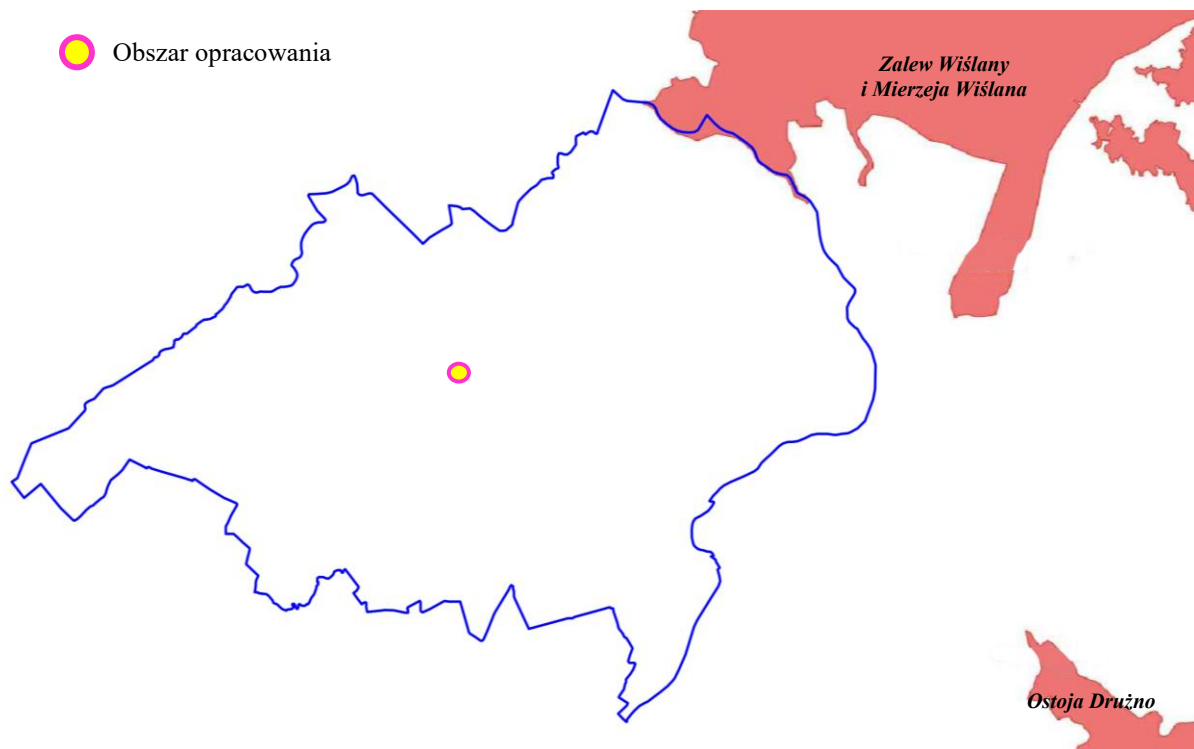
6.10. Położenie na tle obszarów prawnie chronionych na podstawie przepisów o ochronie przyrody

Na terenie gminy Nowy Dwór Gdański występują obszary objęte ochroną zgodnie z art. 6 Ustawy o ochronie przyrody (Dz. U. z 2024 r. poz. 1478, ze zm.):

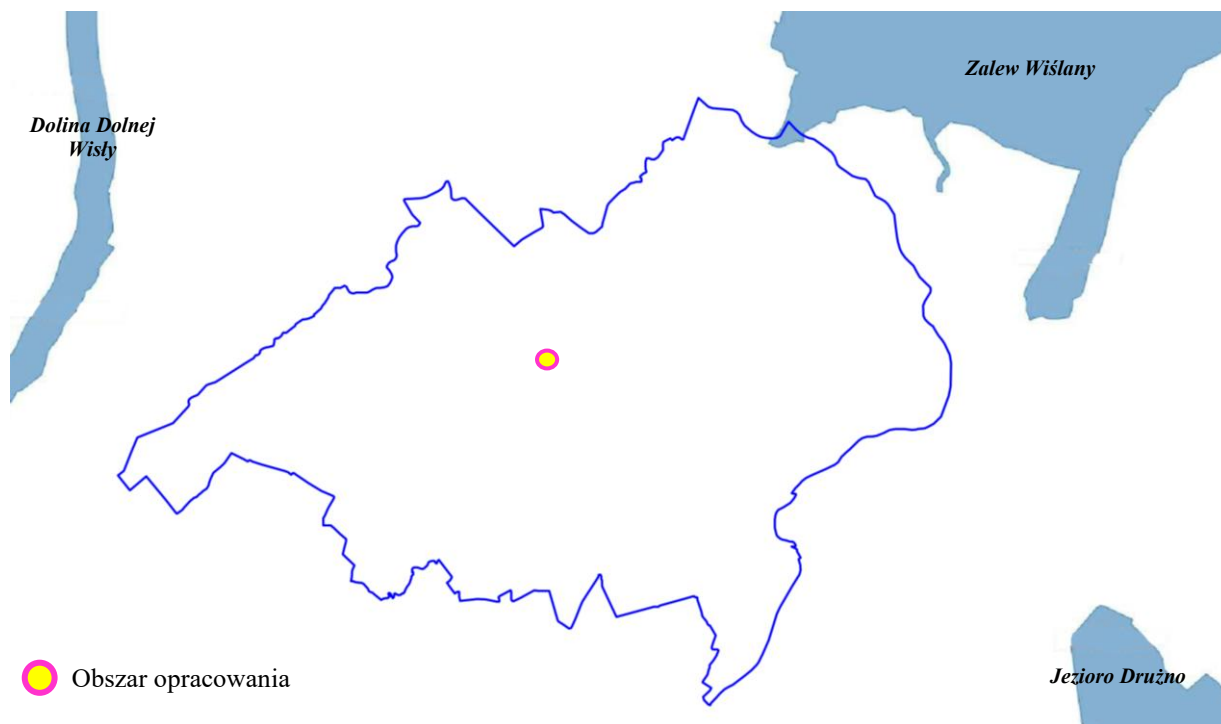
- Obszar Natura 2000 Specjalny Obszar Ochrony Ptaków Zalew Wiślany (PLB280010),
- Obszar Natura 2000 Specjalny Obszar Ochrony Siedlisk Żuławy Wiślane i Mierzei Wiślanej (PLH280007),
- Obszar Chronionego Krajobrazu rzeki Nogat,
- Obszar Chronionego Krajobrazu rzeki Szkarpawy i Tugi,

- pomniki przyrody żywej i nieżywej.

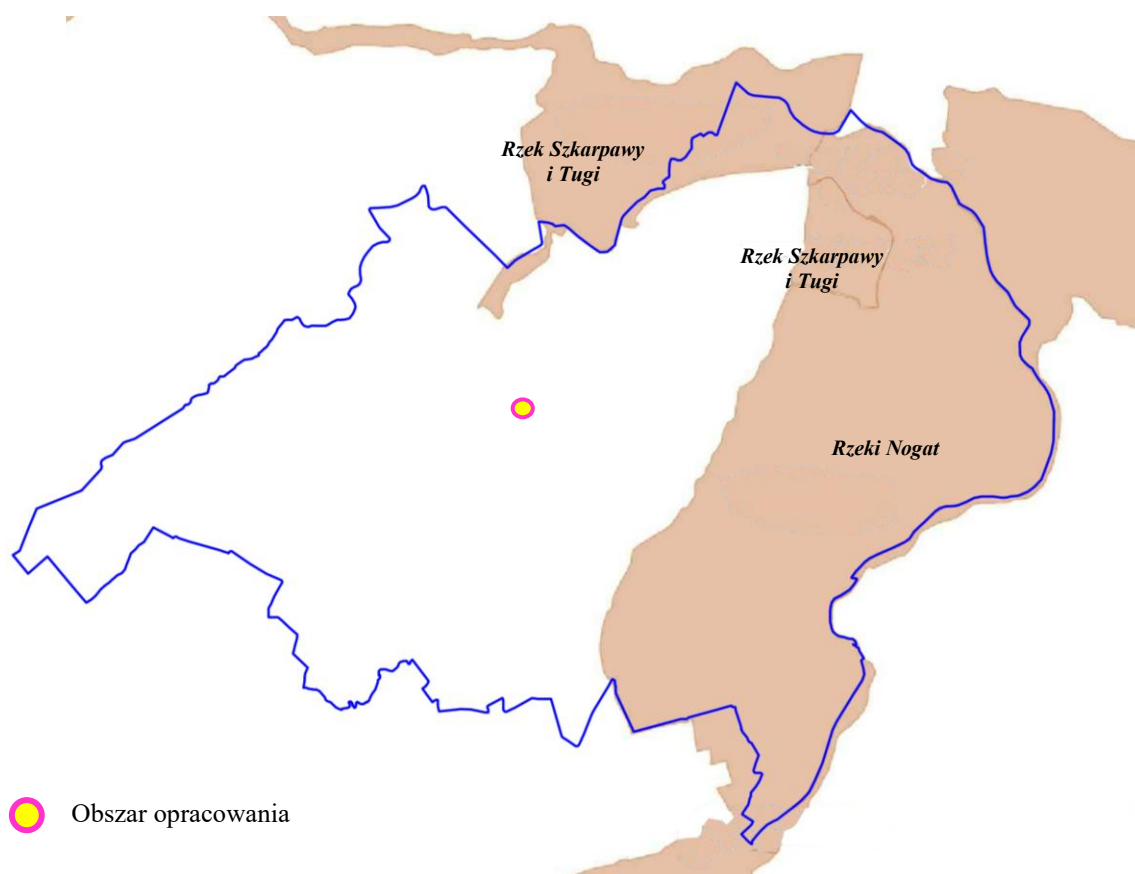
Na terenie objętym opracowaniem nie występują obszary objęte ochroną zgodnie z art. 6 Ustawy o ochronie przyrody (Dz. U. z 2024 r. poz. 1478, ze zm.).



Rysunek 13. Położenie terenu opracowania na tle obszarów ochrony siedliskowej w Gminie Nowy Dwór Gdański
Źródło: geoserwis.gdos.gov.pl



Rysunek 14. Położenie terenu opracowania na tle obszarów ochrony ptasiej w gminie Nowy Dwór Gdański
Źródło: geoserwis.gdos.gov.pl



Rysunek 15. Położenie terenu opracowania na tle obszarów chronionego krajobrazu w gminie Nowy Dwór Gdański
Źródło: geoserwis.gdos.gov.pl

Obszar Natura 2000, Obszar Specjalnej Ochrony Ptaków Zalew Wiślany (PLB280010)

Obszar ten znajduje się na granicy gminy Nowy Dwór Gdański i gminy Sztutowo – powierzchnia około 8,89 ha oraz jego część sąsiaduje z gminą Elbląską i gminą Tolkmicko – pow. 19 87 ha. Obszar obejmuje polską część płytkiego zalewu przymorskiego o wodzie słonawej, odciętego od Bałtyku Mierzeją Wiślaną. Obszar ten to ostoja ptasia o randze europejskiej. Występuje tu co najmniej 27 gatunków ptaków.

W okresie lęgowym występuje hełmiatka, gęgawa, ohar do 10% populacji lęgowej, perkoz dwuczuby, czapla siwa, śmieszka, brzęczka, bielik ponad populacji lęgowej; w stosunkowo wysokiej liczebności występują: bąk, bączek, bocian biały, cyranka, cyraneczka; żeruje 10 000 par kormorana z pobliskiej kolonii lęgowej.

Obszar Natura 2000, Specjalny Obszar Ochrony Siedlisk Żuławy Wiślane i Mierzei Wiślanej (PLH280007)

Obszar ten obejmuje polską część płytkiego (2,3 m średnio) zalewu przymorskiego, o słonawej wodzie, wraz z Mierzeją Wiślaną oddzielającą go od Bałtyku oraz wąski pas depresyjnych najczęściej terenów lądowych, przylegających od strony południowej do Zalewu,

będących w przeszłości częścią jego wód. Stwierdzono występowanie 18 rodzajów siedlisk i 38 gatunków.

Obszar Chronionego Krajobrazu rzeki Nogat

OChK Rzeki Nogat obejmuje teren międzywala Nogatu wraz z okolicami wsi Kmiecín, Solnica, Jazowa, Rakowo i Wierciny. Do walorów krajobrazowych tych terenów zaliczyć należy: koryto rzeki, ciąg izolowanych zbiorników wodnych, pasy oczeretów, szuwarów warunkach innej roślinności wodnej, strefy zadrzewień, zakrzewień nawodnych oraz nieliczne tereny leśne.

Obszar Chronionego Krajobrazu rzeki Szkarpawy i Tugi

Poza gminą Nowy Dwór Gdański położony jest także w gminie Sztutowo i Stegna. Cały obszar charakteryzuje się silnie rozbudowaną siecią hydrograficzną. W użytkowaniu gruntów dominują użytki rolne i zielone.

Pomniki przyrody

Pomnikami przyrody są pojedyncze twory przyrody żywej i nieożywionej lub ich skupiska o szczególnej wartości przyrodniczej, naukowej, kulturowej, historycznej lub krajobrazowej oraz odznaczające się indywidualnymi cechami, wyróżniającymi je wśród innych tworów, okazałych rozmiarów drzewa, krzewy gatunków rodzimych lub obcych, źródła, wodospady, wywierzyska, skałki, jary, głązy narzutowe oraz jaskinie.

Obszar gminy obejmuje wiele pomników przyrody. Najczęściej są to drzewa lub grupa drzew.

Tabela 9. Wykaz pomników przyrody na terenie gminy Nowy Dwór Gdański

Typ pomnika	Rodzaj	Opis pomnika	Lokalizacja	Akt prawny o utworzeniu
Wieloobiektowy	Grupa drzew	Grupa 4 topoli; w terenie stwierdzono 2 topole, 2 nieodnalezione; drzewa mają martwe gałęzie, poobcinane konary	Marynowy, 200 m od wsi przy szosie Marynowy-Nowy Staw, 200 m od Marynowa	Orzeczenie nr 42 Prezydium WRN w Gdańsku o uznaniu za pomnik przyrody
Jednoobiektowy	Drzewo	Platan klonolistny – martwe konary i gałęzie, tylce po konarach	Jazowa, na posesji właściciela	Orzeczenie nr 158/66 Prezydium WRN w Gdańsku Wydz.RiL o uznaniu za pomnik przyrody
Jednoobiektowy	Drzewo	Dąb szypułkowy - pochylony, martwe konary i gałęzie, odłamany konar	Kmiecín, przy ruinach kościoła	Orzeczenie nr 173 Prezydium WRN w Gdańsku Wydz.RiL o uznaniu za pomnik przyrody
Jednoobiektowy	Drzewo	Kasztanowiec zwyczajny (Kasztanowiec biały) - martwe konary, obłożony płytami chodnikowymi	Nowy Dwór Gdański, ul. Warszawska 27 (skrzyżowanie	Zarządzenie nr 21/88 Wojewody Elbląskiego z dnia 2 września 1988 r. w sprawie uznania niektórych

			ul. 1 maja z ul. Dąbrowskiego)	tworów za pomniki przyrody
Jednoobiektowy	Drzewo	Dąb szypułkowy – martwe konary i gałęzie, na wysokości 180 cm dwojak	Nowy Dwór Gdański, ul. Drzymały 2	Zarządzenie nr 21/88 Wojewody Elbląskiego z dnia 2 września 1988 r. w sprawie uznania niektórych tworów za pomniki przyrody
Jednoobiektowy	Drzewo	Dąb szypułkowy – martwe konary i gałęzie, na wysokości 180 cm dwojak	Nowy Dwór Gdański, ul. Drzymały 2	Zarządzenie nr 21/88 Wojewody Elbląskiego z dnia 2 września 1988 r. w sprawie uznania niektórych tworów za pomniki przyrody
Jednoobiektowy	Drzewo	Dąb szypułkowy – martwe konary i gałęzie, dziupła	Nowy Dwór Gdański, ul. Konopnickiej 19	Zarządzenie nr 21/88 Wojewody Elbląskiego z dnia 2 września 1988 r. w sprawie uznania niektórych tworów za pomniki przyrody
Jednoobiektowy	Drzewo	Dąb szypułkowy – martwe konary i gałęzie, poobcinane konary	Żelichowo, nad rz. Tugą 300 m poniżej mostu	Zarządzenie nr 21/88 Wojewody Elbląskiego z dnia 2 września 1988 r. w sprawie uznania niektórych tworów za pomniki przyrody
Jednoobiektowy	Drzewo	Jesion wyniosły – martwe konary i gałęzie, oberwane konary	Orłowo II, przy drodze z Nw. Dworu do Zakładu Roln. Orłowo II	Zarządzenie nr 21/88 Wojewody Elbląskiego z dnia 2 września 1988 r. w sprawie uznania niektórych tworów za pomniki przyrody
Jednoobiektowy	Drzewo	Dąb szypułkowy – martwe konary i gałęzie, tylce po konarach, dziupła w podstawie pnia	Różewo, cmentarz pomennonicki	Zarządzenie nr 21/88 Wojewody Elbląskiego z dnia 2 września 1988 r. w sprawie uznania niektórych tworów za pomniki przyrody
Jednoobiektowy	Drzewo	Dąb szypułkowy – martwe konary i gałęzie, listwa mrozowa, poobcinane konary	Nw. Dwór Gdański, przy drodze z Kmiecina i kolei wąskotorowej	Rozporządzenie Wojewody Elbląskiego nr 10/92 w sprawie uznania niektórych tworów przyrody za pomniki przyrody z dnia 21 grudnia 1992 r.
Jednoobiektowy	Drzewo	Dąb szypułkowy – obłożony płytami betonowymi, martwe konary i gałęzie, poobcinane konary	Nw. Dwór Gdański, posesja przy ul. Warszawskiej 20	Rozporządzenie nr 8/96 Wojewody Elbląskiego z dnia 31 grudnia 1996 r. w sprawie wprowadzenia form ochrony przyrody
Jednoobiektowy	Drzewo	Dąb szypułkowy	Orliniec, przy drodze Marzęcino-Solnica, obok mostu	Rozporządzenie nr 8/96 Wojewody Elbląskiego z dnia 31 grudnia 1996 r. w sprawie wprowadzenia form ochrony przyrody
Jednoobiektowy	Drzewo	Wiąz szypułkowy	Marzęcino, zadrzewienie przy drodze polnej Orliniec- Marzęcino	Rozporządzenie nr 8/96 Wojewody Elbląskiego z dnia 31 grudnia 1996 r. w sprawie wprowadzenia form ochrony przyrody
Jednoobiektowy	Drzewo	wierzba biała Salix alba o nazwie "Biała Dama", o obwodzie pnia 569 cm, wysokość 22,5 m, pień	Drzewo położone nad brzegiem rzeki Tugi około 240 cm od linii brzegu, na	Uchwała Nr 96/X/2015 Rady Miejskiej w Nowym Dworze Gdańskim z dnia 22

		prosty, gruby, pochylony pod kątem 50-60 st.	tyłach ulicy Mikołaja Kopernika, na wysokości nieruchomości nr 5. Widoczny od strony parku przy ul. Michała Drzymały	października 2015 r. w sprawie: ustanowienia pomnika przyrody
--	--	--	--	---

Źródło: Centralny Rejestr Form Ochrony Przyrody

Najbliższymi obszarami od terenu objętego miejscowym planem zagospodarowania przestrzennego są:

- Obszar Chronionego Krajobrazu Rzeki Nogat – w odległości ok. 4,05 km,
- Obszar Chronionego Krajobrazu Rzeki Szkarpany – w odległości ok. 5,3 km,
- Park Krajobrazowy Mierzeja Wiślana (otulina) – w odległości ok. 8,9 km,
- Obszar Natura 2000, Specjalny Obszar Ochrony Siedlisk Zalew Wiślany i Mierzeja Wiślana (PLH280007) – w odległości ok. 8,9 km,
- Obszar Natura 2000, Specjalny Obszar Ochrony Ptaków Zalew Wiślany (PLB280010) – w odległości ok. 8,9 km,
- Rezerwat Ujście Nogatu – w odległości ok. 10,2 km.
- Rezerwat Zatoka Elbląska – 14,3 km.

Korytarz ekologiczny

Korytarze ekologiczne spełniają ważną rolę w funkcjonowaniu przyrody jako drogi migracji zwierzyny umożliwiające wymianę genową poszczególnych populacji. *Ustawa o ochronie przyrody z dn.16 kwietnia 2004 r.* (Dz. U. z 2023 r. poz. 1336, ze zm.) definiuje korytarz ekologiczny jako „obszar umożliwiający migrację roślin, zwierząt lub grzybów” (art. 5, pkt. 2).

Stanowi on istotny, z punktu widzenia funkcjonowania środowiska, element przestrzeni, gwarantujący (poprzez zachowanie warunków migracji organizmów) utrzymanie możliwości wymiany i istnienia określonej puli genetycznej, liczebności osobników i gatunków, a w konsekwencji zachowanie różnorodności biologicznej środowiska.

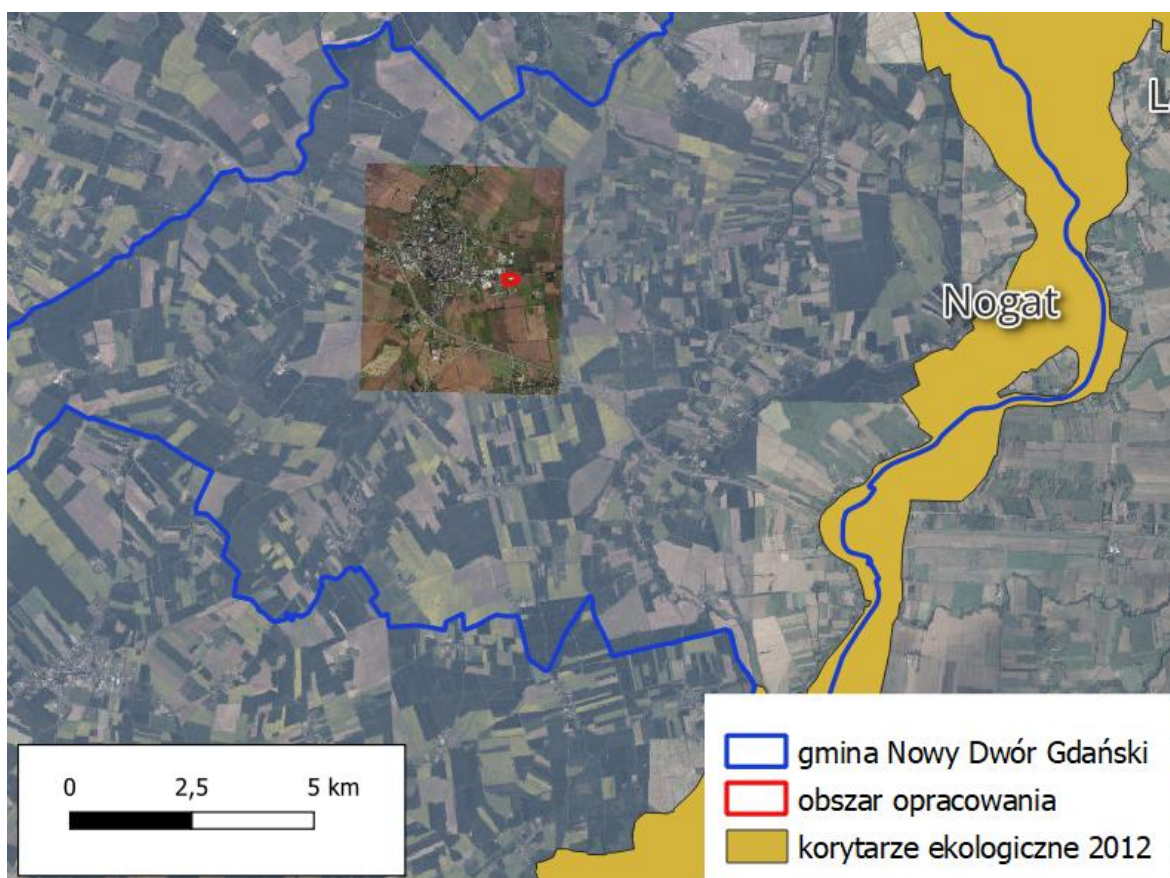
Ponieważ korytarze ekologiczne poza przestrzenią bytowania stanowią w rzeczywistości korytarze migracyjne, można wśród nich wyróżnić kilka typów – ze względu na zasięg i sposób migracji oraz rodzaj gatunków migrujących.

Do najważniejszych funkcji korytarzy zalicza się (Richling& Solon 2003, Jędrzejewski et. al. 2006):

- zmniejszenie stopnia izolacji poszczególnych płatów siedlisk i ułatwienie przemieszczania się organizmów pomiędzy nimi, a co za tym idzie, zwiększenie prawdopodobieństwa kolonizacji izolowanych płatów;
- zwiększenie przepływu genów pomiędzy płatami siedlisk zapobiegające utracie różnorodności genetycznej oraz przeciwdziałające depresji wsobnej;
- obniżenie śmiertelności, szczególnie wśród osobników młodych, wypartych z płatów dogodnych siedlisk, wskutek zachowań terytorialnych.

Obszar projektu planu objęty jest następującymi opracowaniami planistycznymi i studialnymi rangi krajowej, w których wyznaczono korytarze ekologiczne (w kolejności chronologicznej):

1. „Strategia wdrażania krajowej sieci ekologicznej ECONET-Polska” (Liro – red. 1998),
2. „Zwierzęta a drogi. Metody ograniczenia negatywnego wpływu dróg na populacje dzikich zwierząt” (Jędrzejewski i in. 2004),
3. „Sieć korytarzy ekologicznych łączących obszary chronione w Polsce” (2009),
4. „Koncepcja przestrzennego zagospodarowania kraju 2030” (2012).



Rysunek 16. Obszar projektu planu na tle „Projektu korytarzy ekologicznych łączących Europejską Sieć Ekologiczną Natura 2000 w Polsce”
 Źródło: (Jędrzejewski i in. 2011)

Nie ma jednej, obowiązującej koncepcji korytarzy ekologicznych w Polsce – najbardziej miarodajna (formalna) jest koncepcja zawarta w „Koncepcji zagospodarowania przestrzennego kraju 2030” (2012) oraz koncepcja Jędrzejewskiego (2009). Według „wszystkich ww. koncepcji obszar projektu planu nie jest położony jest w zasięgu żadnego korytarza ekologicznego. Najbliższym zlokalizowanym korytarzem ekologicznym względem terenu objętego niniejszym opracowaniem jest korytarz Nogat.

6.11. Obszary i obiekty chronione na podstawie przepisów o ochronie zabytków

Obiekty i zespoły zabytkowe na terenie gminy Nowy Dwór Gdański są objęte ochroną prawną wynikającą z ustawy z dnia 23 lipca 2003 r. o ochronie zabytków i opiece nad zabytkami.

Na terenie objętym mpzp nie występują obiekty wpisane do rejestru zabytków ani do Gminnej Ewidencji Zabytków. Nie zarejestrowano na terenie analizy stref ochrony konserwatorskiej, ani archeologicznej.

Gdyby odkryto w trakcie realizacji inwestycji przedmioty, które posiadają cechy zabytku lub wykopaliska archeologicznego, osoby prowadzące roboty budowlane i ziemne są zobowiązane zabezpieczyć znalezisko, wstrzymać wszelkie prace, które mogłyby je uszkodzić lub zniszczyć i powiadomić Wojewódzkiego Konserwatora Zabytków.

6.12. Surowce naturalne

Na terenie objętym miejscowym planem zagospodarowania przestrzennego udokumentowane złoża surowców nie występują.

7. DOTYCHCZASOWE ZMIANY W ŚRODOWISKU

7.1. Degradacja powietrza atmosferycznego

Roczna ocena jakości powietrza, dokonywana przez Głównego Inspektora Ochrony Środowiska, jest prowadzona w odniesieniu do wszystkich substancji, dla których obowiązek taki wynika z rozporządzenia Ministra Klimatu i Środowiska z dnia 11 grudnia 2020 r. w sprawie dokonywania oceny poziomów substancji w powietrzu.

Są to równocześnie substancje, dla których w prawie krajowym (rozporządzenie Ministra Środowiska z dnia 24 sierpnia 2012 r. w sprawie poziomów niektórych substancji w powietrzu) i w dyrektywach UE (2008/50/WE i 2004/107/WE) określono normatywne stężenia w postaci poziomów dopuszczalnych/docelowych/celu długoterminowego w powietrzu, ze względu na ochronę zdrowia ludzi i ochronę roślin.

Oceny jakości powietrza wykonywane są w odniesieniu do obszaru strefy. Zgodnie z art. 87 ustawy - Prawo ochrony środowiska obecnie dla wszystkich zanieczyszczeń uwzględnianych w ocenach jakości powietrza strefę stanowią:

- aglomeracja o liczbie mieszkańców powyżej 250 tysięcy,
- miasto (nie będące aglomeracją) o liczbie mieszkańców powyżej 100 tysięcy,
- pozostały obszar województwa, nie wchodzący w skład wyżej wspomnianych aglomeracji i miast.

Nazwy i kody stref określa rozporządzenie Ministra Środowiska z dnia 2 sierpnia 2012 r. w sprawie stref, w których dokonuje się oceny jakości powietrza (Dz. U. z 2012 r. poz. 914). Województwo pomorskie jest podzielone na dwie strefy:

- Aglomeracja Trójmiejska,
- strefa pomorska.

Lista zanieczyszczeń, jakie należy uwzględnić w ocenie dokonywanej pod kątem spełnienia kryteriów określonych w celu ochrony zdrowia ludzi, obejmuje 12 substancji:

- dwutlenek siarki - SO₂,
- dwutlenek azotu - NO₂,
- tlenek węgla - CO,
- benzen - C₆H₆,
- ozon - O₃,
- pył PM₁₀,
- pył PM_{2,5},
- ołów - Pb w PM₁₀,
- arsen - As w PM₁₀,
- kadm - Cd w PM₁₀,
- nikiel - Ni w PM₁₀,
- benzo(a)piren - BaP w pyłe PM₁₀.

W ocenach dokonywanych pod kątem spełnienia kryteriów odniesionych do ochrony roślin uwzględnia się 3 substancje:

- dwutlenek siarki - SO₂,
- tlenki azotu - NO_x,
- ozon - O₃.

W wyniku klasyfikacji, w zależności od analizy stężeń w danej strefie, można wydzielić następujące klasy stref:

Dla substancji, dla których określone są poziomy dopuszczalne lub docelowe:

- klasa A – stężenia zanieczyszczeń na terenie strefy nie przekraczają poziomów dopuszczalnych i poziomów docelowych,
- klasa C – stężenia zanieczyszczeń na terenie strefy przekraczają poziomy dopuszczalne i poziomy docelowe.

Poziom dopuszczalny – dopuszczalny poziom substancji w powietrzu ustalony na podstawie wiedzy naukowej, w celu unikania, zapobiegania lub ograniczania szkodliwego oddziaływania na zdrowie ludzkie, lub środowisko, jako całość, który powinien być osiągnięty w określonym terminie i po tym terminie nie powinien być przekraczany.

Poziom docelowy – docelowy poziom substancji w powietrzu ustalony w celu unikania, zapobiegania lub ograniczania szkodliwego oddziaływania na zdrowie ludzkie, lub środowisko jako całość, który ma być osiągnięty tam, gdzie to możliwe w określonym czasie.

Dla substancji, dla których określone są poziomy celu długoterminowego:

- klasa D1 – stężenia ozonu i współczynnik AOT40 nie przekraczają poziomu celu długoterminowego,
- klasa D2 – stężenia ozonu i współczynnik AOT40 przekraczają poziom celu długoterminowego.

Poziom celu długoterminowego – poziom substancji w powietrzu, który należy osiągnąć w dłuższej perspektywie – z wyjątkiem przypadków, gdy nie jest to możliwe w drodze zastosowania proporcjonalnych środków – w celu zapewnienia skutecznej ochrony zdrowia ludzkiego i środowiska.

Dla PM_{2,5}, dla którego określono poziom dopuszczalny dla fazy II:

- klasa A1 – stężenia PM_{2,5} na terenie strefy nie przekraczają poziomu dopuszczalnego dla fazy II,
- klasa C1 – stężenia PM_{2,5} przekraczają poziom dopuszczalny dla fazy II.

Poziom dopuszczalny faza II – poziom dopuszczalny określony dla fazy II jest to orientacyjna wartość dopuszczalna, która zostanie zweryfikowana przez Komisję Europejską w świetle dalszych informacji, w tym na temat skutków dla zdrowia i środowiska oraz wykonywalności technicznej. Od 1 stycznia 2020 r. poziom dopuszczalny dla fazy II do osiągnięcia to: 20 µg/m³.

W poniższych tabelach zestawiono wyniki klasyfikacji poszczególnych zanieczyszczeń powietrza pod kątem ochrony zdrowia i roślin dla strefy pomorskiej za 2024 rok.

Tabela 10. Wynikowe klasy strefy pomorskiej dla poszczególnych zanieczyszczeń uzyskane w ocenie rocznej za rok 2024 dokonanej z uwzględnieniem kryteriów ustanowionych w celu ochrony zdrowia ludzi

Nazwa strefy	Kod strefy	Symbol klasy wynikowej dla poszczególnych zanieczyszczeń dla obszaru całej strefy												Symbol klasy wynikowej dla ozonu dla obszaru całej strefy	
		Kryterium – poziom dopuszczalny						Kryterium poziom docelowy						Kryterium – poziom celu długoterminowego	
		SO ₂	NO ₂	PM10	PM2,5		Pb	C ₆ H ₆	CO	As	B(a)P	Cd	Ni		O ₃
strefa pomorska	PL2202	A	A	A	A	A1	A	A	A	A	A	A	A	A	D2

Źródło: Roczna ocena jakości powietrza w województwie pomorskim za rok 2024

Tabela 11. Wynikowe klasy strefy pomorskiej dla poszczególnych zanieczyszczeń uzyskane w ocenie rocznej za rok 2024 dokonanej z uwzględnieniem kryteriów ustanowionych w celu ochrony roślin

Nazwa strefy	Kod strefy	Symbol klasy wynikowej dla poszczególnych zanieczyszczeń dla obszaru całej strefy				Symbol klasy wynikowej dla ozonu dla obszaru całej strefy		
		Kryterium – poziom dopuszczalny				Kryterium - poziom docelowy	Kryterium - poziom celu długoterminowego	
		SO ₂	NO _x					
strefa pomorska	PL2202	A			A	A	D2	

Źródło: Roczna ocena jakości powietrza w województwie pomorskim za rok 2024

Roczna ocena jakości powietrza za 2024 r. w strefie pomorskiej wykazała przekroczenia ozonu dla zanieczyszczeń mających określone poziomy celu długoterminowego (kryterium ochrona zdrowia oraz kryterium ochrona roślin). Dla pozostałych zanieczyszczeń standardy emisyjne na terenie strefy pomorskiej były dotrzymane.

W ramach poprawy jakości powietrza atmosferycznego, Gmina Nowy Dwór Gdański prowadzi działania, które przyczyniają się do poprawy efektywności energetycznej czy też zmniejszenia emisji dwutlenku węgla. Przykładami takich działań jest uczestnictwo w programie „Czyste Powietrze”. Dodatkowo Gmina udziela dotacji celowych z budżetu gminy na realizację zadań polegających na wymianie źródeł ciepła w budynkach mieszkalnych.

Wyróżnia się trzy główne źródła emisji zanieczyszczeń do atmosfery:

- punktowe - są to głównie duże zakłady przemysłowe emitujące min. pyły, dwutlenek siarki, tlenek azotu, tlenek węgla, metale ciężkie,
- powierzchniowe (rozproszona) - są to paleniska domowe, lokalne kotłownie, niewielkie zakłady przemysłowe emitujące głównie pyły, dwutlenek siarki,
- liniowe - są to głównie zanieczyszczenia komunikacyjne odpowiedzialne za emisję tlenków azotu, tlenków węgla, węglowodorów aromatycznych, metali ciężkich.

W chwili obecnej w obrębie przedmiotowego terenu, a także w bezpośrednim sąsiedztwie nie są zlokalizowane emitory negatywnie wpływające na jakość powietrza atmosferycznego. Największym zagrożeniem dla jakości powietrza są zanieczyszczenia komunikacyjne pochodzące ze spalania paliw pojazdów poruszających się drogą powiatową i gminną przebiegającymi w kierunku północnym od terenu planu.

Program Ochrony Powietrza (POP)

W dniu 28 września 2020 r. Sejmik Województwa Pomorskiego przyjął uchwałę Nr 310/XXIV/20 w sprawie wprowadzenia na obszarze województwa pomorskiego, z wyłączeniem Gminy Miasta Sopotu i obszaru miast, ograniczeń i zakazów w zakresie eksploatacji instalacji, w których następuje spalanie paliw (tzw. „uchwała antysmogowa poza miastami”).

Uchwała nakłada obowiązek wymiany urządzeń grzewczych na paliwa stałe w następujących terminach:

- kotłów c.o. bezklasowych – do 01.09.2024 r.;
- kotłów c.o. klasy 3 i 4 – do 01.09.2026 r.;
- kotłów c.o. klasy 5 – do 01.07.2035 r.
- kominków i pieców niespełniających wymagań ekoprojektu – do 01.09.2024 r.

Zgodnie z uchwałą od 1 stycznia 2021 r. wprowadzono także zakaz stosowania w celach ogrzewania oraz produkcji ciepłej wody użytkowej następujących paliw: mułów i flotokoncentratów węglowych, węgla brunatnego, mieszanek z wysokim udziałem węgla kamiennego o uziarnieniu 0-3 mm oraz biomasy stałej o wilgotności >20 %.

7.2. Hałas

Hałas przemysłowy

Hałas przemysłowy to różnego rodzaju niepożądane, uciążliwe, a w niektórych przypadkach nawet szkodliwe dla człowieka i jego samopoczucia oraz zdrowia drgania mechaniczne ośrodka sprężystego, które za pośrednictwem powietrza oddziałują – nierzadko w sposób zły – na zmysły i organizm człowieka. Taki hałas wpływa bardzo niekorzystnie na koncentrację i znacząco utrudnia odpoczynek, czasem nawet we własnym domu. W konsekwencji może odbijać się na naszym zdrowiu oraz wydajności w pracy i innych dziedzinach życia codziennego i społecznego.

Źródłem hałasu przemysłowego w rejonie projektu jest instalacja chłodnicza sklepu Żabka Sp. z o. o. zlokalizowany przy ul. Sikorskiego.

Hałas komunikacyjny

Największa uciążliwość hałasu obserwowana jest na obszarach położonych wzdłuż szlaków komunikacyjnych. Należy się spodziewać, że w najbliższych latach natężenie ruchu

kołowego (w tym maszyn rolniczych) będzie wzrastać, co przyczyni się do zwiększenia natężenia hałasu w sąsiedztwie tych szlaków.

Hałas dokuczliwy jest też dla wszelkich zabudowań usytuowanych przy szlakach komunikacyjnych i osób w nich mieszkających. Uciążliwość hałasu może być pośrednio zmniejszana poprzez realizację inwestycji z zakresu przebudowy czy modernizacji dróg, a także poprzez tworzenie wzdłuż tras o wysokim natężeniu ruchu pasów zieleni izolacyjnej.

Źródłami hałasu komunikacyjnego na terenie gminy są drogi krajowe nr 55 i S7 oraz droga wojewódzka nr 502. Są to drogi o wzmożonym natężeniu ruchu, przez co obszar ten jest narażony na zanieczyszczenie środowiska spowodowane hałasem komunikacyjnym.

Linie kolejowe przecinające obszar gminy Nowy Dwór Gdański również przyczyniają się do powstawania hałasu komunikacyjnego. Jest to spowodowane przebiegiem tego typu linii przez centralną część teren, przez co znajdują się także w niewielkiej odległości od zabudowy mieszkaniowej.

Badanie natężenia hałasu

Oceny stanu akustycznego środowiska dokonuje się w ramach Państwowego Monitoringu Środowiska na podstawie wyników pomiarów poziomów hałasu określonych wskaźnikami hałasu LDWN i LN, z uwzględnieniem pozostałych danych, w szczególności danych demograficznych i dotyczących sposobu zagospodarowania i użytkowania terenu.

Podstawowym kryterium oceny hałasu w środowisku są dopuszczalne poziomy hałasu odnoszące się do różnych grup źródeł hałasu oraz rodzajów terenów, określone w rozporządzeniu Ministra Środowiska z dnia 14 czerwca 2007 r. w sprawie dopuszczalnych poziomów hałasu w środowisku (Dz. U. z 2014 r., poz. 112). Na podstawie danych bazy EHAŁAS wykonano odpowiednie pomiary na terenie gminy w 2021 roku.

W celu zweryfikowania przekroczeń dopuszczalnych norm hałasu przemysłowego, w budynkach mieszkalnych przy ul. Sikorskiego zlokalizowano dwa punkty pomiarowe. Dla obu punktów poziomy dopuszczalne wynoszą dla pory dnia 55dB oraz dla pory nocy 45dB.

Wyniki dokonanych badań prezentują się następująco:

- dla punktu P1 przy budynku mieszkalnym ul. Sikorskiego 11/4 w Nowym Dworze Gdańskim – dla pory dnia 57,4dB oraz dla pory nocy 59,1dB,
- dla punktu P2 przy budynku mieszkalnym ul. Sikorskiego 11/1 w Nowym Dworze Gdańskim – dla pory dnia 51,5dB oraz dla pory nocy 48,1dB.

W związku z powyższym, doszło do przekroczenia w punkcie P1 dla pory dnia (o 2,4dB) i pory nocy (o 14,1dB) oraz w punkcie P2 dla pory nocy (o 3,1dB).

W celu dokonania badania odnośnie hałasu drogowego, dokonano badania poziomu hałasu na drodze wojewódzkiej nr 502. Zlokalizowano punkt pomiarowy na terenie działki ew. nr 213 przy ul. Łąkowej 10 w Nowym Dworze Gdańskim. Podczas wykonywania pomiarów nie doszło do przekroczeń dopuszczalnych przekroczeń dopuszczalnych poziomów hałasu.

Dokonano także pomiaru Generalnego Pomiaru Ruchu 2020/2021, a w ramach niego Średniego dobowego ruchu rocznego (SDDR) na odcinakach pomiarowych dróg krajowych i wojewódzkiej znajdujących się w obrębie granic administracyjnych gminy.

Poniżej zestawiono wyniki:

- W. DWOREK – W. NOWY DWÓR GD. /UL. JANTAROWA (DW502)/ - SDRR = 29 094 poj./dobę,
- W. NOWY DWÓR GD. /UL. JANTAROWA (DW502)/ - W. ŻUŁAWY /DK55/ - SDRR = 29 165 poj./dobę.
- W. ŻUŁAWY WSCH. /S7/ - MALBORK /GR. MIASTA/ - SDRR = 6 685 poj./dobę
- STEGNA – NOWY DWÓR GD. /DK7/ - SDRR = 10 326 poj./dobę.

Uśrednioną wartością dla wszystkich dróg krajowych była wartość 13 574 pojazdów na dobę, natomiast w przypadku dróg wojewódzkich były to 4 231 pojazdy na dobę. Wobec tego, do przekroczenia średniej wartości doszło aż na 3 z 4 punktów pomiarowych.

Dla terenu gminy Nowy Dwór Gdański powstały dwie strategiczne mapy akustyczne wykonane w roku 2022 na zlecenie GDDKiA oraz ZDW w Gdańsku. Mapy obejmują drogę krajową S7 oraz drogę wojewódzką nr 502.

7.3. Promieniowanie elektroenergetyczne

Wśród zidentyfikowanych, szkodliwych dla środowiska, rodzajów promieniowania powodowanego działalnością człowieka, wyróżnia się:

- ✚ **promieniowanie jonizujące**, pojawiające się w wyniku użytkowania zarówno wzbogaconych, jak i naturalnych substancji promieniotwórczych w energetyce jądrowej, ochronie zdrowia, przemyśle, badaniach naukowych,
- ✚ **promieniowanie niejonizujące**, pojawiające się wokół linii energetycznych wysokiego napięcia, radiostacji, pracujących silników elektrycznych oraz instalacji

przemysłowych, urządzeń łączności, domowego sprzętu elektrycznego, elektronicznego itp., nadmierne dawki promieniowania działają szkodliwie na człowieka i inne żywe organizmy.

Główne źródło promieniowania elektromagnetycznego w gminie Nowy Dwór Gdański stanowi linia wysokiego napięcia 400 kV Gdańsk Błonia-Olsztyn Mątki oraz linia 110 kV od strony Gdańska.

Źródłem promieniowania niejonizującego są również stacje bazowe telefonii komórkowej. Strefy ochronne w otoczeniu anten stacji występują w zasięgu kilkudziesięciu metrów, na znacznych wysokościach nad poziomem terenu. Odpowiednia wysokość masztu antenowego zabezpiecza je przed negatywnym wpływem na ludzi.

Na obszarach planu nie występują stacje radiowe, telewizyjne oraz przekaźnikowe telefonii komórkowej, a także urządzenia radiolokacyjne, czy stacje transformatorowe mogące stanowić źródło promieniowania elektromagnetycznego niejonizującego.

7.4. Zmiany klimatu

Klimat jest najbardziej niezależnym od woli człowieka elementem środowiska przyrodniczego. Kształtuje się w zależności od układu mas powietrza, wynikającego ze zjawisk o charakterze globalnym, których główną przyczyną jest aktywność Słońca.

Niepokojącym zjawiskiem jest globalne ocieplenie. W ciągu ostatniego stulecia średnia temperatura powierzchni Ziemi, wynosząca ok. 15°C, wzrosła prawie o 1°C. Ta niewielka z pozoru zmiana może spowodować dramatyczne przeobrażenia: topnienie lodowców i związane z tym zatopianie najniższej położonych obszarów przez morza, zmiany granic stref klimatycznych, wyniszczające upały i susze, pustynnienie obszarów lądowych, wzrost różnic temperatur między lądami, a morzami powodujący huragany i gwałtowne opady, w tym gradowe, a przez to powodzie. Pociąga to za sobą zmiany innych komponentów środowiska: wymieranie gatunków roślin i zwierząt, które nie umieją dostosować się do nowych warunków, zmianę przeważających procesów rzeźbotwórczych, stosunków glebowych i hydrologicznych - wysychanie cieków i zbiorników wodnych, a w konsekwencji utratę dużych obszarów gruntów ornych i niebezpieczeństwo głodu.

Za globalne ocieplenie odpowiedzialny jest efekt cieplarniany. Jest to naturalne zjawisko, umożliwiające istnienie życia na Ziemi w obecnym kształcie, działalność człowieka doprowadziła do jego znacznego nasilenia. Efekt cieplarniany polega na zatrzymywaniu przez atmosferę wydostającego się na zewnątrz promieniowania podczerwonego - ciepłego Ziemi,

czasami też na zwiększaniu przepuszczalności atmosfery dla promieniowania słonecznego. Dokonują tego cząsteczki gazów cieplarnianych: pary wodnej, dwutlenku węgla, ozonu, freonów, metanu i podtlenku azotu. Chociaż najsilniejsze działanie ma podtlenek azotu, to gazem o największym znaczeniu jest dwutlenek węgla, ponieważ jest go więcej.

Ochrona klimatu w skali globu jest sumą działań podejmowanych lokalnie. Powinny one polegać na zastępowaniu paliw kopalnych biomasą, jako źródłem energii, rozwoju energetyki korzystającej ze źródeł odnawialnych, ochronie lasów i naturalnej roślinności, pochłaniającej dwutlenek węgla i dzięki parowaniu chroniącej atmosferę przed niedoborem opadów oraz na rozwadze przy podejmowaniu działań inwestycyjnych i wyborze technologii.

8. AKTUALNY STAN ŚRODOWISKA ORAZ STAN ZAGOSPODAROWANIA OBSZARU OBJĘTEGO POSTANOWIENIAMI PROJEKTU MIEJSCOWEGO PLANU ZAGOSPODAROWANIA PRZESTRZENNEGO

Teren znajdujący się w granicach opracowania charakteryzuje się mało urozmaiconą powierzchnią terenu. Maksymalna rzędna powierzchni terenu w granicach opracowania wynosi 0,25 m n.p.m., najniższą rzędną zanotowano na - 1,4 m n.p.m.

Na obszarze opracowania występują użytki gruntowe Bi, ŁII, W-ŁII. Północna granica terenu mpzp przebiega wzdłuż drogi gminnej. Obszar objęty opracowaniem jest terenem częściowo zabudowanym budynkiem składowo-magazynowym. Pozostałą część działki stanowi roślinność łąkowa, trawy, roślinność segetalna. W sąsiedztwie występują przede wszystkim grunty użytkowane rolniczo, zabudowa składowo-magazynowa, oczyszczalnia ścieków. Obszar odznacza się dobrą dostępnością komunikacyjną. Przez teren analizy przebiega napowietrzna infrastruktura techniczna (linia elektroenergetyczna średniego i niskiego napięcia). Przez zachodnią część działki przebiega rów melioracyjny. Obszar opracowania możliwy jest do zainwestowania.

Teren objęty ustaleniami planu położony jest poza obszarami objętymi ochroną przyrody. W obszarze objętym granicami planu nie występują i nie wyznacza się zabytków oraz dóbr kultury współczesnej.

Według szczegółowej mapy geologicznej Gminy Nowy Dwór Gdański obszar opracowania położony jest na piaskach, żwirach, madach rzecznych oraz torfach i namułach.

Negatywny wpływ na środowisko ma istniejący układ komunikacyjny – w kierunku południowo zachodnim od terenu planu przebiega droga ekspresowa S7 - powodujący po pierwsze emisję zanieczyszczeń ze spalania paliw w pojazdach mechanicznych, a także spływy

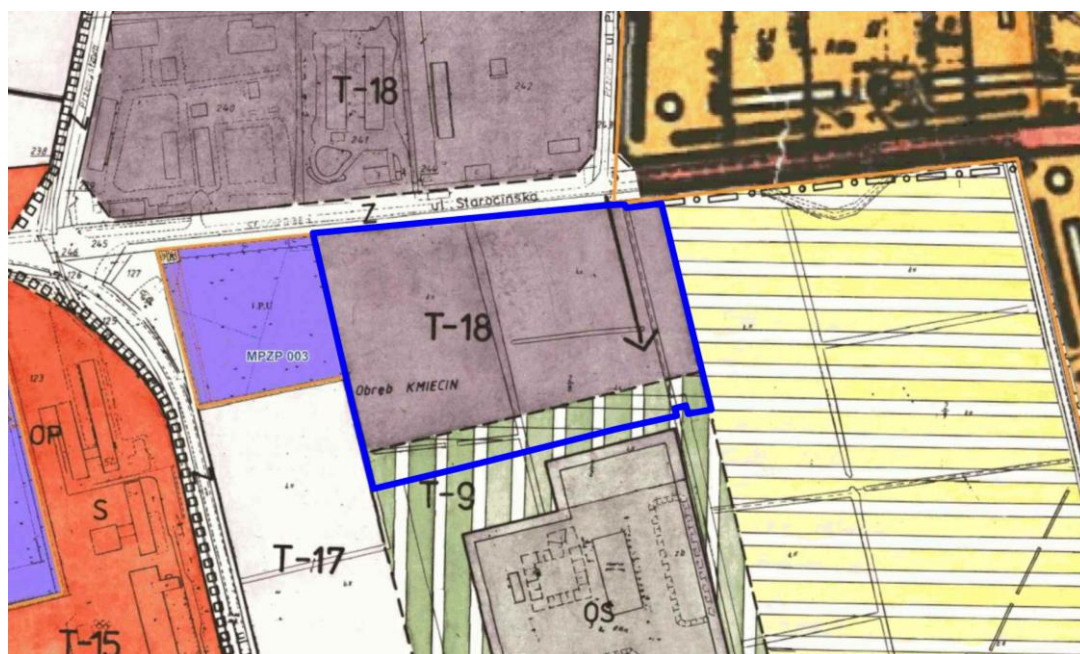
zanieczyszczeń z powierzchni dróg do gleb. Ruch samochodów powoduje uciążliwości związane z hałasem, które oczywiście mogą się wzmacniać.

9. POTENCJALNE ZMIANY W ŚRODOWISKU W PRZYPADKU BRAKU REALIZACJI USTALEŃ PLANU

Biorąc pod uwagę istniejące zagospodarowanie i funkcjonowanie terenu, uchwalenie projektowanego planu miejscowego nie zmieni stanu środowiska oraz wywieranej na nie presji. Należy zaznaczyć, że dla projektowanego obszaru funkcjonalnego 1U-P obowiązuje studium uwarunkowań i kierunków zagospodarowania przestrzennego miasta i gminy Nowy Dwór Gdański oraz miejscowy plan zagospodarowania przestrzennego zatwierdzony Uchwałą Nr 260/XL/98 Rady Miejskiej w Nowym Dworze Gdańskim z dnia 3 kwietnia 1998 r. w sprawie miejscowego planu zagospodarowania przestrzennego gminy Nowy Dwór Gdański.

Obowiązujący aktualnie plan ustala dla wskazanego obszaru funkcjonalnego w większości przeznaczenie pod tereny przemysłu, składów, baz transportowych. Niewielki pas wzdłuż południowej granicy planu zaprojektowano pod teren zieleni izolacyjnej.

Przy braku przyjęcia projektowanego dokumentu zachowane zostaną główne kierunki zagospodarowania przestrzennego wyznaczone w dokumentach obowiązujących.



Legenda:

T-18 TERENY PRZEMYSŁU, SKŁADÓW, BAZ TRANSPORTOWYCH

T-9 TERENY ZIELENI IZOLACYJNEJ

— granica opracowania

Rysunek 17. Aktualnie obowiązujący miejscowy plan na terenie opracowania zatwierdzony Uchwałą Nr 259/XL/98 Rady Miejskiej w Nowym Dworze Gdańskim z dnia 3 kwietnia 1998 r. w sprawie miejscowego planu zagospodarowania przestrzennego miasta Nowy Dwór Gdański

Źródło: <https://nowydworgdanski.e-mapa.net/>

Analizowany plan jest zmianą sytuacji urbanistycznej w stosunku do obowiązującego już miejscowego planu. Celem opracowania planu jest ustalenie przeznaczeń oraz zasad kształtowania zabudowy i zagospodarowania terenu objętego planem jednocześnie utrzymując funkcje terenu zgodne z polityką przestrzenną wyrażoną w obowiązującym Studium uwarunkowań i kierunków zagospodarowania przestrzennego miasta i gminy Nowy Dwór Gdański.

10. STAN ŚRODOWISKA NA OBSZARZE OBJĘTYM PRZEWIDYWANYM ZNACZĄCYM ODDZIAŁYWANIEM USTALEŃ PROJEKTU PLANU

Teren znajdujący się w granicach opracowania charakteryzuje się mało urozmaiconą powierzchnią terenu. Maksymalna rzędna powierzchni terenu w granicach opracowania wynosi 0,25 m n.p.m., najniższą rzędna zanotowano na - 1,4 m n.p.m.

Na obszarze opracowania występują użytki gruntowe Bi, ŁII, W-ŁII. Północna granica terenu mpzp przebiega wzdłuż drogi. Obszar objęty opracowaniem jest terenem częściowo zabudowanym budynkiem składowo-magazynowym. Pozostałą część działki stanowi roślinność łąkowa, trawy, roślinność segetalna. W sąsiedztwie występują przede wszystkim grunty użytkowane rolniczo, zabudowa składowo-magazynowa, oczyszczalnia ścieków. Obszar odznacza się dobrą dostępnością komunikacyjną. Przez teren analizy przebiega napowietrzna infrastruktura techniczna (linia elektroenergetyczna średniego i niskiego napięcia). Przez zachodnią część działki przebiega rów melioracyjny. Obszar opracowania możliwy jest do zainwestowania.

Teren objęty ustaleniami planu położony jest poza obszarami objętymi ochroną przyrody. W obszarze objętym granicami planu nie występują i nie wyznacza się zabytków oraz dóbr kultury współczesnej.

Według szczegółowej mapy geologicznej Gminy Nowy Dwór Gdański obszar opracowania położony jest na piaskach, żwirach, madach rzecznych oraz torfach i namułach.

11. TRANSGRANICZNE ODDZIAŁYWANIA NA ŚRODOWISKO

Pod pojęciem „transgraniczne oddziaływanie na środowisko” należy rozumieć, zgodnie z art. 104 ustawy z dnia 3 października 2008 r. o udostępnianiu informacji o środowisku i jego ochronie, udziale społeczeństwa w ochronie środowiska oraz o ocenach oddziaływania na środowisko: stwierdzenie możliwości znaczącego transgranicznego oddziaływania na środowi-

ska w wyniku realizacji projektu planu, pochodzącego z terytorium Rzeczypospolitej Polskiej na teren innego państwa.

Z uwagi na geograficzne położenie analizowanego terenu (we wschodniej części województwa pomorskiego – nie ma charakteru przygranicznego) nie występuje konieczność przeprowadzenia postępowania dotyczącego transgranicznego oddziaływania na środowisko.

12. PRZEWIDYWANE ZNACZĄCE ODDZIAŁYWANIA PRZEDSIĘWZIĘCIA NA ŚRODOWISKO

Obszary, na których będzie następowała intensyfikacja rozwoju oraz kumulowanie się oddziaływań i skutków w środowisku, będzie generować powstawanie problemów i konfliktów na płaszczyźnie funkcjonalno - przestrzennej i ekologicznej.

Różnorodność biologiczna

Obszar objęty ustaleniami planu prezentuje niski stopień zróżnicowania siedliskowego. Istniejące uwarunkowania przyrodnicze nie sprzyjają kształtowaniu bioróżnorodności. Na terenie objętym opracowaniem nie występują cenne przyrodniczo siedliska, czy też gatunki roślin i zwierząt zagrożonych wyginięciem.

Zapisy zawarte w planie mają na celu zachowanie w jak największym stopniu elementów środowiska przyrodniczego, zapewniającego zachowanie różnorodności biologicznej.

Czynnikiem, który w warunkach silnej antropopresji, może łagodzić jej negatywne skutki dla środowiska przyrodniczego oraz może wspomagać zachowanie ekologicznych funkcji terenów, jest wykształcenie odpowiedniego układu przestrzennego zabudowy oraz wprowadzenie obowiązku zachowania powierzchni biologicznie czynnych, zapewniających warunki życia organizmów żywych, produkcji materii organicznej oraz warunki infiltracji wód opadowych i roztopowych do gruntu.

W tym celu w projekcie ustalono minimalną powierzchnię biologicznie czynną dla terenu usług lub produkcji (1U-P) – nie mniejszy niż 20%.

Oddziaływanie na ludzi

O jakości życia mieszkańców decyduje szereg czynników. W zakresie zagadnień przestrzennych o warunkach i jakości życia społeczności lokalnych decydują standardy zagospodarowania terenu i zaspokojenie potrzeb bytowych. Wpływ realizacji zapisów planu na ludzi będzie pozytywny, prospołeczny, z uwagi na realizację projektowanej funkcji. Jedynie podczas prac inwestycyjnych na analizowanym obszarze może wystąpić krótkoterminowe,

negatywne oddziaływanie na ludzi. Może to dotyczyć używania maszyn budowlanych i samochodów ciężarowych oraz wykonania prac budowlanych.

Oddziaływanie pól elektromagnetycznych

Dopuszczalny poziom pól elektromagnetycznych reguluje Rozporządzenie Ministra Zdrowia z dnia 17 grudnia 2019 r. w sprawie dopuszczalnych poziomów pól elektromagnetycznych w środowisku. Zapisy planu ustalają zaopatrzenie w energię elektryczną z istniejącej sieci elektroenergetycznej średniego i niskiego napięcia. Doprowadzanie energii elektrycznej do nowych odbiorców nastąpi w oparciu o dotychczasową sieć elektroenergetyczną oraz rozbudowę i przebudowę istniejącego systemu funkcjonującego na obszarze gminy. Dopuszcza się rozbudowę i modernizację sieci elektroenergetycznej w formie linii kablowych średniego i niskiego napięcia wraz z przyłączami.

Zaopatrzenie w energię elektryczną ustala się poprzez alternatywne technologie bazujące na odnawialnych źródłach energii, realizowane zgodnie z przepisami odrębnymi z wyłączeniem elektrowni wiatrowych.

Oddziaływanie na zwierzęta i rośliny

Przekształcenie szaty roślinnej będzie stosowne do projektowanego zainwestowania. Wprowadzenie projektowanej funkcji spowoduje zmiany w strukturze gatunkowej flory i fauny. W przypadku realizacji ustaleń związanych z wprowadzeniem nowej funkcji oraz niezbędnej infrastruktury, przekształcenie szaty roślinnej będzie bezpośrednie i długoterminowe - w przypadku realizacji obiektów kubaturowych. Negatywnym oddziaływaniem na rośliny będzie zamiana funkcji niezagospodarowanego terenu, w celu posadowienia budynków bądź utwardzenia terenu.

Omawiany obszar z przyrodniczego punktu widzenia nie jest szczególnie cenny, nie występują tu żadne chronione czy rzadkie gatunki. Wobec powyższego przewiduje się, że projektowania zamiana zagospodarowania terenu spowoduje niewielkie straty przyrodnicze.

Zapisy planu ustalające pozostawienie powierzchni biologicznie czynnej nie mniejszy niż 20%, wpłynę w znacznej mierze na złagodzenie negatywnych skutków realizacji planu. Realizacja ustaleń miejscowego planu przyczyni się do przesiedlenia drobnej zwierzyny na tereny sąsiednie (kret, mysz, szczur).

Wody powierzchniowe i podziemne

Ze względu na brak występowania na obszarze objętym opracowaniem wód powierzchniowych, ustalenia projektu planu nie odnoszą się bezpośrednio do zagadnień, związanych z ochroną zasobów wód powierzchniowych.

Ustalenia omawianego projektu planu regulują zasady prowadzenia gospodarki wodno-ściekowej na przedmiotowym terenie. Zapisy planu nakładają obowiązek odprowadzania ścieków bytowych do systemu kanalizacji sanitarnej z odprowadzeniem ścieków do komunalnej oczyszczalni ścieków zlokalizowanej na terenie gminy poza granicami obszaru objętego planem. Zakazuje się odprowadzania ścieków sanitarnych do szczelnych bezodpływowych zbiorników na ścieki bytowe z wyjątkiem, gdy z przyczyn technicznych podłączenie do sieci kanalizacyjnej nie będzie uzasadnione. Ryzyko zanieczyszczenia wód substancjami niebezpiecznymi ograniczają również zapisy regulujące sposób prowadzenia gospodarki odpadami na tym terenie, nakazujące postępowanie zgodnie z przepisami odrębnymi i przyjętą polityką gminy w tym zakresie.

Powiększenie obszarów zabudowanych powoduje zawsze zmniejszenie zdolności infiltracyjnych gruntów przypowierzchniowych oraz nadmierny odpływ wód opadowych i roztopowych z terenów. Powoduje to zagrożenie obniżania poziomu wód gruntowych, zmniejszania ich zasobów, nadmiernego przesuszania gruntu, a w konsekwencji również zanikanie i degradację cieków na terenach zurbanizowanych oraz zachwiania równowagi ekologicznej.

W tym kontekście szczególnie istotne są zapisy planu dotyczące ograniczenia powierzchni zabudowanych oraz wymaganych wielkości powierzchni biologicznie czynnych na działkach budowlanych. Projekt przewiduje odprowadzenie wód opadowych i roztopowych:

- powierzchniowo na własny teren nieutwardzony, do studni chłonnych, zbiorników retencyjnych, urządzeń wodnych lub do sieci kanalizacji deszczowej;
- obowiązek stosowania lokalnych indywidualnych rozwiązań, w tym związanych z małą retencją, zgodnie z przepisami odrębnymi, jeśli odprowadzenie do istniejącej lub projektowanej sieci kanalizacji deszczowej okaże się niezasadne z przyczyn technicznych lub/i ekonomicznych;
- obowiązek odprowadzania i zagospodarowania na działce wód opadowych i roztopowych z dachów budynków, tarasów i terenów zagospodarowanych zielenią poprzez infiltrację do gruntu, zgodnie z przepisami odrębnymi;
- obowiązek podczyszczenia wód opadowych i roztopowych przed odprowadzeniem w przypadku przekroczenia dopuszczalnych wartości określonych w przepisach odrębnych;

- wody opadowe odprowadzane z powierzchni potencjalnie zanieczyszczonych (dróg, placów postojowych, parkingów itd.) należy przed wprowadzeniem do odbiornika podczyścić, zgodnie z warunkami określonymi w przepisach odrębnych.

Przyjęte rozwiązania ograniczą negatywne oddziaływanie lokalizacji nowej zabudowy na wielkość zasilania wód podziemnych. Ponadto, dla ochrony ich zasobów pożądane jest utrzymanie jak największych powierzchni umożliwiających infiltrację wód.

Realizacja ustaleń projektu planu ze względu na lokalny charakter oddziaływań nie będzie miała bezpośredniego wpływu na występujące w otoczeniu obiekty hydrograficzne oraz wody podziemne, w tym na utrzymanie dobrego stanu ekologicznego i chemicznego JCWP RW20001651479 Szkarpawa oraz dobrego stanu chemicznego i ilościowego JCWPd nr 16.

Oddziaływanie na powietrze

Najbardziej istotny wpływ na kształtowanie jakości powietrza zarówno w stanie istniejącym jak i w stanie projektowanym, będzie miała emisja zanieczyszczeń generowanych w obrębie sąsiadujących szlaków komunikacyjnych. W projekcie planu nie przewiduje się realizacji ciągu komunikacyjnego, który generować będzie ruch samochodowy, wpływający na znaczne pogorszenie jakości powietrza atmosferycznego. Zaleca się ograniczenie ruchu sprzętu budowlanego do niezbędnego minimum, oraz wykonywanie prac jedynie w porze dziennej, co zapewni stosowne zmniejszenie uciążliwych oddziaływań. Na etapie funkcjonowania inwestycji na jakość powietrza atmosferycznego wpływ może mieć emisja pochodząca z dogrzewania obiektów w sezonie grzewczym.

W trakcie budowy do powietrza dostawać się będzie zwiększona ilość pyłu i kurzu, zwłaszcza jeśli roboty będą prowadzone w okresie bezdeszczowym. Nie będą to duże ilości ze względu na małą skalę robót budowlanych. Będzie to oddziaływanie krótkotrwałe, którego zasięg powinien ograniczyć się jedynie do terenu budowy, które powinno ustać po zakończeniu prac budowlanych. Należy spodziewać się również, że prace budowlane będą prowadzone etapowo, co znacznie zmniejszy natężenie negatywnego krótkotrwałego oddziaływania na jakość powietrza atmosferycznego w otoczeniu opracowania.

Projekt planu ustala dla całego obszaru w celu ograniczenia emisji zanieczyszczeń stosowanie niskoemisyjnych lub nieemisyjnych sposobów zaopatrzenia w ciepło, wykorzystujące technologie grzewcze o wysokiej sprawności. Nie przewiduje się zatem, aby emisja do powietrza w fazie eksploatacji obszaru wykazywała charakter ponadnormatywny oraz pogorszała jego stan jakościowy. Zachowanie minimalnej powierzchni terenu jako powierzchni

biologicznie czynnej będzie miało pośrednio korzystny wpływ na kształtowanie jakości powietrza atmosferycznego.

Oddziaływania na powierzchnię ziemi

Antropogeniczne przeobrażenia powierzchni ziemi związane są z działaniami techniczno-inżynierskimi, a zasięg tych zmian warunkowany jest skalą projektowanych w planach inwestycji, zwłaszcza przewidywanej powierzchni nowej inwestycji oraz głębokości prowadzonych prac ziemnych. Wszelkie przekształcenia w zagospodarowaniu terenu, zmierzające do wprowadzenia nowych obiektów budowlanych, ciągów komunikacyjnych lub elementów infrastruktury technicznej, prowadzą do nieodwracalnego zniszczenia powierzchni ziemi, ponieważ jej poszczególne formy są na ogół adoptowane do założeń poszczególnych projektów inwestycyjnych. Związane jest to z powstaniem nowych form antropogenicznych, tj.: zwałowiska, nasypy, powierzchnie niwelowane, rowy itp.

Biorąc pod uwagę skalę obecnego zainwestowania terenu, przewidywane zmiany powierzchni, w wyniku realizacji ustaleń planu, będą znaczne i nierozległe. Dotyczyć będą terenów częściowo zagospodarowanych, dla których projekt planu ustala rozwój terenu usług lub produkcji (1U-P). Ze względu na trwały charakter zmian powierzchni ziemi, szczególnie ważne są zapisy projektu planu, dotyczące minimalnego procentu powierzchni biologicznie czynnych. Zapewnią one pozostawienie niezabudowanych przestrzeni o nienaruszonej powierzchni terenu i zbliżonego do naturalnego podłoża gruntowego.

Oddziaływanie na krajobraz

Potrzeba ochrony krajobrazu wg ustawy o ochronie przyrody, wynika m.in. z konieczności utrzymania harmonii, czyli świadomego ukształtowania krajobrazu, który umożliwiłby funkcjonowanie poszczególnych ekosystemów zapewniając dobre warunki dla życia człowieka.

Planowana zabudowa jest kontynuacją obecnego zagospodarowania terenów zabudowanych w obrębie projektu, a zatem nie wpłynie ona na charakter krajobrazu. Na terenie opracowania nie zidentyfikowano cennych przyrodniczo, chronionych gatunków fauny i flory, a walory krajobrazowe terenu można określić jako przeciętne, co sprawia, iż pod względem uwarunkowań ekofizjograficznych teren jest korzystny pod zabudowę.

Realizacja ustalonych w projekcie planu parametrów i wskaźników zabudowy oraz zagospodarowania terenu, zasad ochrony dziedzictwa kulturowego i zabytków oraz dóbr kultury współczesnej nie wpłynie negatywnie na krajobraz. Realizacja ustalonych w projekcie planu

parametrów i wskaźników zabudowy oraz zagospodarowania terenu wpłynie pozytywnie na zharmonizowanie i uporządkowanie istniejącej zabudowy.

Oddziaływanie na zabytki

W obszarze objętym granicami planu nie występują i nie wyznacza się zabytków oraz dóbr kultury współczesnej.

Oddziaływanie na zasoby naturalne

Na terenie objętym planem miejscowym brak jest złóż oraz obszarów mających status obszarów górniczych.

Oddziaływanie na klimat

Zmiany w klimacie lokalnym będą minimalne i nieodczuwalne dla człowieka oraz świata biotycznego i ograniczą się do nieznacznych zmian warunków termiczno-wilgotnościowych i anemologicznych spowodowanych zwiększeniem powierzchni sztucznych i wprowadzeniem nowej zabudowy. Podwyższenie temperatury powietrza na skutek emisji ciepła antropogenicznego ze źródeł indywidualnych może wpłynąć na klimat. Będzie to oddziaływanie wtórne, długoterminowe i stałe, ale nie będą one znacząco wpływać na warunki klimatu odczuwalnego przez ludzi. Zaprojektowana funkcja terenu nie przyczyni się do znaczących zmian topoklimatu.

Odpady

Odpady wytworzone na terenie opracowania, należy gospodarować zgodnie z przepisami odrębnymi i przyjętą polityką gminy w tym zakresie. Oszacowanie ich rodzaju i ilości jest jednak niemożliwe na etapie projektu planu.

Oddziaływanie akustyczne

Obszar objęty opracowaniem pozostaje głównie pod wpływem oddziaływań akustycznych ze źródeł komunikacyjnych. Biorąc pod uwagę obecny sposób zagospodarowania i lokalizację omawianego terenu można stwierdzić, że hałas generowany jest głównie przez pojazdy poruszające się szlakami komunikacyjnymi (droga powiatowa, drogi gminne).

Skutkiem realizacji ustaleń projektu planu będzie pojawienie się nowych źródeł hałasu nieuchronnie związanych z urbanizacją. Projektowana funkcja może negatywnie oddziaływać na kształtowanie lokalnego klimatu akustycznego w zależności od wzrostu hałasu generowanego przez projektowaną zabudowę. Na etapie realizacji należy się spodziewać dodatkowych

uciążliwości akustycznych powodowanych przez pojazdy oraz silniki pracujących maszyn, związanych z pracami budowlanymi, prowadzonymi w związku z lokalizacją nowej zabudowy. Będzie to oddziaływanie krótkotrwałe, którego zasięg powinien ograniczyć się jedynie do terenu budowy i które powinno ustać po zakończeniu prowadzenia prac budowlanych.

Oddziaływanie skumulowane na środowisko wynikające z realizacji ustaleń projektu planu pojawi się na etapie inwestycyjnym. Ze względu na proponowany rodzaj i skalę inwestycji w projekcie planu, uciążliwości te będą krótko- bądź średnioterminowe i rozłożone w czasie.

Zgodnie z przyjętą metodyką określono kategorie oddziaływań na poszczególne komponenty środowiska ze strony ocenianego planu miejscowego. Obejmują one potencjalne oddziaływania wynikające z możliwości lokalizacji inwestycji na omawianym terenie. Oddziaływanie planu będzie związane z wpływem na poszczególne komponenty środowiska, może mieć ono następujący charakter:

- **bezpośredni** – mogą powstać bezpośrednio w związku z realizacją oraz funkcjonowaniem inwestycji;
- **pośredni lub wtórny** – mogą powstawać jako wpływ innego bezpośredniego oddziaływania (wpływ drugiego, trzeciego stopnia w zależności od tego jaka jest przyczyna powstania);
- **skumulowany** – może być rozumiany jako suma skutków realizacji różnych rodzajów inwestycji rozpatrywanych łącznie oraz sumarycznie z oddziaływaniem istniejących już wcześniej przedsięwzięć;
- **krótkoterminowe i chwilowe** – najczęściej oddziaływania te powstają w związku z bezpośrednim momentem realizacji przedsięwzięcia, niekiedy także w krótkim okresie jego późniejszego funkcjonowania;
- **średniookresowe** – wiążą się zarówno z okresem realizacji inwestycji, jej rozruchem, jak również z chwilą jej całkowitego wdrożenia;
- **długoterminowe i stałe** – których konsekwencje są widoczne lub odczuwalne bezpośrednio lub pośrednio, trwale i nieprzerwalnie, bezustannie, bezustannie po wystąpieniu oddziaływania.

Do pozytywnych skutków uchwalenia miejscowego planu można zaliczyć:

- uporządkowanie przestrzeni,
- uregulowanie gospodarki ściekowej,
- dochody z podatków,

- nowe tereny rozwojowe.

13. OCENA ROZWIĄZAŃ FUNKCJONALNO –PRZESTRZENNYCH ZAWARTYCH W PROJEKCIE PLANU

13.1. Zgodność projektowanego sposobu zagospodarowania z uwarunkowaniami fizjograficznymi

Zaprojektowany sposób zagospodarowania jest zgodny z uwarunkowaniami fizjograficznymi, przedstawionymi w „Opracowaniu ekofizjograficznym” wykonanym wcześniej dla potrzeb projektu planu.

Na skutek realizacji ustaleń planu zmniejszy się powierzchnia biologicznie czynna, a wzrośnie powierzchnia zabudowy, utwardzona. Zmiana sposobu zagospodarowania sprzyja rozwojowi i uporządkowaniu przestrzeni i dlatego winna być realizowana.

13.2. Możliwości rozwiązań zapobiegających lub ograniczających negatywne oddziaływanie ustaleń planu na środowisko

Sposobem na uniknięcie, bądź ograniczenie negatywnego oddziaływania nowych inwestycji na poszczególne komponenty środowiska powinna być realizacja rozwiązań mających na celu zapobieganie powstaniu zanieczyszczeń lub właściwe ich unieszkodliwianie.

Działania zwiększające bezpieczeństwo chemiczne i biologiczne nie przewidują inwestycji, które mogą pociągać za sobą niekorzystne oddziaływania na środowisko. Realizacja planu zmniejszy ryzyko pogorszenia jakości środowiska w każdym z analizowanych aspektów i zminimalizuje szkody w przypadku sytuacji nadzwyczajnych. Negatywne oddziaływanie tej inwestycji na środowisko można ograniczyć do racjonalnego poziomu poprzez dobrze przemyślany wybór lokalizacji oraz odpowiedni dobór rozwiązań technicznych, technologicznych i organizacyjnych, ponieważ skala wywołanych przez nie oddziaływań środowiskowych zależeć będzie w znacznym stopniu od lokalnych uwarunkowań i zastosowanych rozwiązań ograniczających negatywny wpływ na środowisko.

W projekcie planu zawarto propozycje działań, mających na celu zapobieganie, zmniejszanie lub kompensację negatywnych oddziaływań na środowisko. Są to zapisy takie jak:

- 1) w zakresie ochrony środowiska ustala się ochronę wód powierzchniowych i podziemnych poprzez odprowadzenie ścieków bytowych:
 - do systemu kanalizacji sanitarnej z odprowadzeniem ścieków do komunalnej oczyszczalni ścieków zlokalizowanej na terenie gminy poza granicami obszaru objętego planem;

- zakazuje się odprowadzania ścieków sanitarnych do szczelnych bezodpływowych zbiorników na ścieki bytowe z wyjątkiem, gdy z przyczyn technicznych podłączenie do sieci kanalizacyjnej nie będzie uzasadnione.
- 2) zakaz przekraczania standardów jakości środowiska, przy zachowaniu i zastosowaniu przepisów odrębnych;
- 3) nakaz odprowadzenia wód opadowych lub roztopowych powierzchniowo na teren działki budowlanej lub do lokalnych systemów kanalizacji deszczowej, przy czym dopuszcza się stosowanie rozwiązań pozwalających na zagospodarowania wód we własnym zakresie (małe oczka wodne w ramach małej retencji), które wykluczają zmiany stosunków wodnych na nieruchomościach sąsiednich, w rozumieniu przepisów odrębnych;
- 4) zakaz odprowadzania nieoczyszczonych ścieków do wód powierzchniowych, rowów melioracyjnych oraz wprost do gruntu, za wyjątkiem wód opadowych i roztopowych, co odbywać powinno się zgodnie z przepisami odrębnymi;
- 5) rowy melioracyjne na terenie objętym planem należy zachować i utrzymać w stanie zapewniającym ich funkcję odwodnieniową zakazuje się ich zasypywania lub zabudowy bez zgody właściwego organu Wód Polskich;
- 6) wzdłuż rowów obowiązuje strefa techniczna o szerokości 3,0 m od skarpy rowu, w której należy pozostawić teren bez nasadzeń, ograniczeń oraz innych obiektów mogących stanowić przeszkodę dla potrzeb konserwacyjnych. W przypadku zasypania lub zabudowy rowu po uzyskaniu zgody właściwego organu Wód Polskich, ustalenia planu odnoszące się do strefy technicznej od istniejącego rowu melioracyjnego wskazanej na rysunku planu tracą moc;
- 7) obowiązek podczyszczania ścieków zgodnie z przepisami odrębnymi określającymi warunki wprowadzania ścieków do urządzeń kanalizacyjnych, w tym separację związków ropopochodnych;
- 8) w zakresie ograniczania uciążliwości obiektów obowiązuje podłączanie budynków do sieci kanalizacyjnej w zasięgu obsługi sieci wraz z budową systemu kanalizacji;
- 9) nakaz dotrzymania standardów emisyjnych przez obiekty budowlane, w zakresie wprowadzanych do powietrza gazów lub pyłów, wytwarzanych odpadów lub emitowanego hałasu, zgodnie z przepisami odrębnymi z zakresu ochrony środowiska;
- 10) planowane zagospodarowanie terenu nie może stanowić źródła zanieczyszczeń dla środowiska gruntowo-wodnego oraz nie może naruszać stosunków wodnych zarówno na obszarze objętym planu, jak i na terenach przyległych;

- 11) ochronę zasobów wód podziemnych poprzez kompleksowe rozwiązanie gospodarki wodno-ściekowej, przy uwzględnieniu zasad ochrony wynikających z przepisów odrębnych;
- 12) ustala się obowiązek ochrony przed hałasem terenów faktycznie zagospodarowanych poprzez określenie dopuszczalnych poziomów hałasu zgodnie z przepisami odrębnymi;
- 13) zakaz lokalizacji zakładów o zwiększonym lub dużym ryzyku wystąpienia poważnych awarii, w rozumieniu przepisów odrębnych;
- 14) przy realizacji ustaleń planu należy uwzględnić wymogi dotyczące ochrony gatunkowej roślin, zwierząt i grzybów, w tym uzyskanie zezwoleń odpowiednich organów na odstępstwa od zakazów w stosunku do chronionych gatunków roślin, zwierząt i grzybów, zgodnie z przepisami odrębnymi;
- 15) ustala się nakaz ochrony krajobrazu poprzez realizację ustaleń planu w zakresie zachowania nieprzekraczalnych linii zabudowy oraz gabarytów nowo wznoszonych budynków, o jakich mowa w ustaleniach szczegółowych Rozdziału 3 uchwały [...].

Oprócz tego:

- odprowadzanie wód opadowych i roztopowych:
 - powierzchniowo na własny teren nieutwardzony, do studni chłonnych, zbiorników retencyjnych, urządzeń wodnych lub do sieci kanalizacji deszczowej;
 - obowiązek stosowania lokalnych indywidualnych rozwiązań, w tym związanych z małą retencją, zgodnie z przepisami odrębnymi, jeśli odprowadzenie do istniejącej lub projektowanej sieci kanalizacji deszczowej okaże się niezasadne z przyczyn technicznych lub/i ekonomicznych;
 - obowiązek odprowadzania i zagospodarowania na działce wód opadowych i roztopowych z dachów budynków, tarasów i terenów zagospodarowanych zielenią poprzez infiltrację do gruntu, zgodnie z przepisami odrębnymi;
 - obowiązek podczyszczenia wód opadowych i roztopowych przed odprowadzeniem w przypadku przekroczenia dopuszczalnych wartości określonych w przepisach odrębnych;
 - wody opadowe odprowadzane z powierzchni potencjalnie zanieczyszczonych (dróg, placów postojowych, parkingów itd.) należy przed wprowadzeniem do odbiornika podczyścić, zgodnie z warunkami określonymi w przepisach odrębnych.
- dla całego obszaru planu w celu ograniczenia emisji zanieczyszczeń należy stosować niskoemisyjne lub nieemisyjne sposoby zaopatrzenia w ciepło, wykorzystujące technologie grzewcze o wysokiej sprawności. Dopuszcza się realizację systemów grzewczych ze źródeł

energii odnawialnej zgodnie z przepisami odrębnymi z wyłączeniem elektrowni wiatrowych.

Zawarto także ustalenia dotyczące parametrów i wskaźników kształtowania zabudowy i zagospodarowania terenu, które zostały przedstawione w pkt. 2 niniejszej prognozy.

Projekt planu zawiera szereg ustaleń, mających na celu zapobieganie, ograniczanie i kompensację przyrodniczą negatywnych oddziaływań na środowisko wynikających z realizacji ustaleń planu. Zostały one przedstawione powyżej. Ustalenia z zakresu ochrony środowiska należy ocenić jako właściwe. Zabezpieczają standardy środowiskowe określone odrębnymi przepisami i normami środowiskowymi.

13.3. Rozwiązania alternatywne do rozwiązań zawartych w projektowanym dokumencie

Przeprowadzona analiza oddziaływań na środowisko przyrodnicze wykazała, iż użytkowanie terenu zgodnie z założeniami przyjętymi w projekcie miejscowego planu zagospodarowania przestrzennego nie będzie miało negatywnego wpływu na środowisko w związku z tym nie przewiduje się rozwiązań alternatywnych dla projektu planu. Stwierdzono, iż w dokumencie tym uwzględnione zostały rozwiązania minimalizujące negatywny wpływ realizacji jego postanowień na środowisko.

14. OKREŚLENIE, ANALIZA ORAZ OCENA ISTNIEJĄCYCH PROBLEMÓW OCHRONY ŚRODOWISKA ISTOTNYCH Z PUNKTU WIDZENIA PROJEKTOWANEGO DOKUMENTU, W SZCZEGÓLNOŚCI DOTYCZĄCE OBSZARÓW PODLEGAJĄCYCH OCHRONIE NA PODSTAWIE USTAWY Z DNIA 16 KWIEŃNIA 2004 r. O OCHRONIE PRZYRODY

Na omawianym obszarze nie zidentyfikowano istniejących problemów ochrony środowiska, mogących mieć wpływ na realizację projektowanego dokumentu. W bezpośrednim sąsiedztwie terenu nie występują źródła emisji punktowej do powietrza atmosferycznego z fabryk i zakładów przemysłowych. Przebiegająca od strony południowo zachodniej projektu planu droga ekspresowa S7 o istotnym natężeniu ruchu, może przyczyniać się do występowania na omawianym terenie ponadnormatywnego zanieczyszczenia powietrza, głównie pyłem zawieszonym (PM10).

Analiza stanu środowiska przyrodniczego obszaru opracowania, dokonana w oparciu o dostępne dane, nie wskazuje na występowanie w jego granicach chronionych gatunków roślin i zwierząt oraz siedlisk, szczególnie tych, które są istotne dla Unii Europejskiej. Realizacja

miejscowego planu zagospodarowania przestrzennego nie spowoduje zmian środowiska przyrodniczego. Znaczna odległość obszarów objętych sporządzanym miejscowym planem od obszarów chronionych (sieci Natura 2000) nie wykazuje więzi przyrodniczych między nimi. Ocenia się, że opracowanie i realizacja projektu miejscowego planu zagospodarowania przestrzennego miasta Nowy Dwór Gdański dla terenu działki nr 377 położonej w obrębie geodezyjnym Kmiecín nie stwarza problemów dotyczących obszarów chronionych utworzonych na podstawie ustawy o ochronie przyrody. Jednakże można tutaj wskazać na małe zróżnicowanie szaty roślinnej, przyczyniające się do małej różnorodności biologicznej i zubożenia struktury przyrodniczej.

15. PRZEWIDYWANE ODDZIAŁYWANIE NA CELE I PRZEDMIOT OCHRONY OBSZARU NATURA 2000 ORAZ INTEGRALNOŚĆ TEGO OBSZARU

Plan zadań ochronnych dla obszaru Natura 2000 wskazuje cele działań ochronnych, określa działania ochronne ze wskazaniem podmiotów odpowiedzialnych za ich wykonanie i obszarów ich wdrażania, w tym w szczególności działań dotyczących: ochrony czynnej siedlisk przyrodniczych, gatunków roślin i zwierząt oraz ich siedlisk; monitoringu stanu przedmiotów ochrony oraz monitoringu realizacji celów; uzupełnienia stanu wiedzy o przedmiotach ochrony i uwarunkowaniach ich ochrony. Wskazuje zmiany w istniejących studiach uwarunkowań i kierunków zagospodarowania przestrzennego gmin, miejscowych planach zagospodarowania przestrzennego, planach zagospodarowania przestrzennego województw dotyczące eliminacji lub ograniczenia zagrożeń wewnętrznych lub zewnętrznych, jeżeli są niezbędne dla utrzymania lub odtworzenia właściwego stanu ochrony siedlisk przyrodniczych oraz gatunków roślin i zwierząt, dla których ochrony wyznaczono obszar Natura 2000. Ustalenia projektu miejscowego planu nie są sprzeczne z ustaleniami i działaniami ochronnymi zawartymi w planach oraz nie naruszają przepisów ww. planów zadań ochronnych. Realizacja przedsięwzięć nie wpłynie negatywnie na cele ochrony powyższych obszarów.

Nie przewiduje się znaczących oddziaływań na cele i przedmiot ochrony obszaru Natura 2000, ponieważ ani omawiany teren, ani w jego bezpośrednim otoczeniu sąsiednie tereny nie są objęte tą formą ochrony, w związku z czym żadne oddziaływania nie będą wywierane na cele i przedmiot oraz integralność tego terenu.

Projektowane rozwiązania nie będą bezpośrednio wpływać na tereny objęte obszarowymi formami ochrony przyrody (znajdujące się poza obszarem planu), w szczególności realizacja projektu nie wpłynie na obszary Natura 2000 oraz ich spójność.

16. CELE OCHRONY ŚRODOWISKA USTANOWIONE NA SZCZEBLU MIĘDZYNARODOWYM, WSPÓLNOTOWYM I KRAJOWYM, ISTOTNE Z PUNKTU WIDZENIA PROJEKTOWANEGO DOKUMENTU, ORAZ SPOSOBY, W JAKICH TE CELE I INNE PROBLEMY ŚRODOWISKA ZOSTAŁY UWZGLĘDNIONE PODCZAS OPRACOWYWANIA DOKUMENTU

Podczas sporządzania miejscowego planu zagospodarowania przestrzennego brano pod uwagę cele ochrony środowiska wynikające z dokumentów ustanowionych na szczeblu międzynarodowym i wspólnotowym oraz krajowym (poziomy: regionalny i lokalny). Ważna jest zgodność polityki przestrzennej gminy z prawodawstwem polskim oraz dokumentami strategicznymi na wymienionych szczeblach.

Do najważniejszych dokumentów szczebla międzynarodowego i wspólnotowego, formułujących cele ochrony środowiska istotne z punktu widzenia omawianego projektu planu, można zaliczyć:

- Konwencja Genewska (1979) w sprawie transgranicznego zanieczyszczenia powietrza na dalekie odległości mająca na celu ochronę człowieka i jego środowiska przed zanieczyszczeniem powietrza oraz dążenie do ograniczenia i stopniowego zmniejszania i zapobiegania zanieczyszczeniom powietrza, łącznie z transgranicznym zanieczyszczeniem powietrza na dalekie odległości,
- Ramowa Konwencja Narodów Zjednoczonych w sprawie zmian klimatu (Rio de Janeiro, 1992), której głównym celem jest zapobieganie dalszym zmianom klimatu globalnego,
- Ramowa Konwencja Narodów Zjednoczonych w sprawie zmian klimatu, sporządzona w Nowym Jorku dnia 9 maja 1992 r.,
- Protokół z Kioto do Ramowej Konwencji Narodów Zjednoczonych w sprawie zmian klimatu, sporządzony w Kioto dnia 11 grudnia 1997 r.,
- Porozumienie Paryskie, przyjęte w Paryżu w dniu 12 grudnia 2015 r., które zakłada intensyfikację i konieczność podejmowania solidarnych wysiłków zobowiązanych stron do zatrzymania globalnego ocieplenia,
- Konwencja o dostępie do informacji, udziale społeczeństwa w podejmowaniu decyzji oraz dostępie do sprawiedliwości w sprawach dotyczących środowiska, sporządzona w Aarhus dnia 25 czerwca 1998 r. (Dz. U. z 2003 r. Nr 78 poz. 706), której podstawowym celem jest ochrona prawa każdej osoby do życia w środowisku odpowiednim dla jej zdrowia,

- Europejska Konwencja Krajobrazowa sporządzona we Florencji w 2000 roku ma na celu ochronę różnorodności krajobrazów europejskich, zarówno naturalnych, jak i kulturowych, a także racjonalne zagospodarowanie i planowanie krajobrazu,
- Dyrektywę 2001/42/WE Parlamentu Europejskiego i Rady z dnia 27 czerwca 2001 r. w sprawie oceny wpływu niektórych planów i programów na środowisko, której celem jest zapewnienie wysokiego poziomu ochrony środowiska i przyczynienie się do uwzględniania aspektów środowiskowych w przygotowaniu i przyjmowaniu planów i programów w celu wspierania stałego rozwoju, poprzez zapewnienie, że zgodnie z niniejszą dyrektywą dokonywana jest ocena wpływu na środowisko niektórych planów i programów, które potencjalnie mogą powodować znaczący wpływ na środowisko,
- Dyrektywa 2000/60/WE Parlamentu Europejskiego i Rady z dnia 23 października 2000 r. ustanawiająca ramy wspólnotowego działania w dziedzinie polityki wodnej, której celem jest ustalenie ram dla ochrony śródlądowych wód powierzchniowych, wód przejściowych, wód przybrzeżnych oraz wód podziemnych,
- Dyrektywa 2006/118/WE Parlamentu Europejskiego i Rady z dnia 12 grudnia 2006 r. w sprawie ochrony wód podziemnych przed zanieczyszczeniem i pogorszeniem ich stanu, która ustanawia szczególne środki, określone w art. 17 ust. 1 i 2 dyrektywy 2000/60/WE, w celu zapobiegania i ochrony przed zanieczyszczeniem wód podziemnych,
- Dyrektywa Parlamentu Europejskiego i Rady 2008/50/WE z dnia 21 maja 2008 r. w sprawie jakości powietrza i czystszej powietrza dla Europy, która ma na celu m.in. utrzymanie jakości powietrza, tam gdzie jest ona dobra, oraz jej poprawę w pozostałych przypadkach.

Na poziomie krajowym kluczowym dokumentem na rzecz ochrony środowiska jest Konstytucja Rzeczypospolitej Polskiej, art. 5 Konstytucji mówi bowiem o zapewnieniu ochrony środowiska, zgodnie z zasadą zrównoważonego rozwoju. Ustawa prawo ochrony środowiska oraz ustawy jej pokrewne i rozporządzenia zobowiązującą do kierowania się zasadą zrównoważonego rozwoju w różnych etapach działań: planistycznych, realizacyjnych i zarządzania. Dokumentem wdrażającym tę zasadę jest Polityka Ekologiczna Państwa 2030, która stanowi najważniejszą strategię rozwoju kraju w obszarze środowiska i gospodarki wodnej. Jej cel główny to rozwój potencjału środowiska na rzecz obywateli i przedsiębiorców.

Innym dokumentem kładącym nacisk na zrównoważony rozwój jest Strategia Zrównoważonego rozwoju Polski do roku 2025. Opracowanie Strategii Zrównoważonego Rozwoju Polski miało za zadanie przede wszystkim wyznaczenie zasad stworzenia warunków dla takiego stymulowania procesów rozwoju, aby w jak najmniejszym stopniu zagrażały one

środowisku. W dokumencie podkreślona została konieczność sukcesywnego eliminowania procesów i działań gospodarczych szkodliwych dla środowiska i zdrowia ludzi, promowanie sposobów gospodarowania "przyjaznych środowisku" oraz przyspieszanie procesów przywracania środowiska do właściwego stanu, wszędzie tam, gdzie nastąpiło naruszenie równowagi przyrodniczej przy uwzględnieniu faktu, iż realizacja tych postulatów nie może jednak powodować jednocześnie niepożądanego zmniejszania tempa wzrostu gospodarczego, ani poszerzać marginesu ubóstwa, czyli pogłębiania lub powstawania nowych napięć społecznych i zagrożeń ekonomicznych. Również ustawa Prawo Ochrony Środowiska określa wymagania w zakresie ochrony środowiska, jakim powinny odpowiadać studia uwarunkowań i kierunków zagospodarowania przestrzennego a także miejscowe plany zagospodarowania przestrzennego, kładąc nacisk na zapewnienie warunków utrzymania równowagi przyrodniczej terenów i racjonalną gospodarkę zasobami środowiska.

Jednym z istotniejszych dokumentów realizowanych na szczeblu regionalnym, odnoszącym się do celów i priorytetów ekologicznych jest Plan Zagospodarowania Przestrzennego Województwa Pomorskiego 2030, który stanowi podstawę formułowania zasad realizacji polityki przestrzennej województwa i organizacji jego struktury przestrzennej. Plan określa cztery cele polityki przestrzennego zagospodarowania województwa:

- wysoka jakość przestrzeni zamieszkania i pracy,
- konkurencyjna oraz wielofunkcyjna przestrzeń gospodarcza i bezpieczeństwo,
- zachowane zasoby i walory środowiska,
- uruchomione potencjały rozwojowe obszarów funkcjonalnych,

mające charakter ogólny i określające „stany docelowe przestrzeni” w perspektywie roku 2030.

Cele są podporządkowane strategicznemu celowi prowadzenia polityki przestrzennej województwa, wyrażonemu za pomocą modelu struktury funkcjonalno-przestrzennej otwartej policentrycznej koncentracji, syntetycznie opisującego i obrazującego wyobrażenie tego, co ma zostać osiągnięte dzięki realizacji Planu.

Na szczeblu lokalnym projektowany dokument zgodny jest z postulatami zawartymi w Studium uwarunkowań i kierunków zagospodarowania przestrzennego miasta i gminy Nowy Dwór Gdański, które to propaguje zagospodarowanie przestrzenne i kształtowanie środowiska powiązane z czynną ochroną zasobów środowiska naturalnego oraz wytycza kierunki działań proekologicznych w tym zakresie, a także Programem Ochrony Środowiska miasta i gminy Nowy Dwór Gdański oraz Wieloletnimi Programami Inwestycyjnymi miasta i gminy Nowy Dwór Gdański.

Problemy dotyczące ochrony środowiska oraz krajobrazu kulturowego na terenie opracowania zostały uwzględnione za pomocą odpowiednich zapisów planu miejscowego:

1. Ochrona zasobów wód podziemnych i powierzchniowych poprzez:
 - odprowadzenie ścieków bytowych do systemu kanalizacji sanitarnej z odprowadzeniem ścieków do komunalnej oczyszczalni ścieków zlokalizowanej na terenie gminy poza granicami obszaru objętego planem;
 - zakaz odprowadzania ścieków sanitarnych do szczelnych bezodpływowych zbiorników na ścieki bytowe z wyjątkiem, gdy z przyczyn technicznych podłączenie do sieci kanalizacyjnej nie będzie uzasadnione.
2. Ochrona gleb i powierzchni ziemi – w projekcie planu wprowadzono nakaz wykorzystania gruntów w terenie przeznaczonym do zainwestowania zgodnie ze wskaźnikami powierzchni biologicznie czynnej oraz wskaźnikami dopuszczalnej powierzchni zainwestowania,
3. Ochrona wartości przyrodniczych i krajobrazowych – nakaz zachowania udziału powierzchni biologicznie czynnej dla terenu usług lub produkcji nie mniejszy niż 20%;
4. Gospodarka odpadami – ustala się nakaz gromadzenia odpadów stałych zgodnie z przepisami odrębnymi i przyjętą polityką gminy w tym zakresie,
5. Ochrona powietrza atmosferycznego – dla całego obszaru planu w celu ograniczenia emisji zanieczyszczeń należy stosować niskoemisyjne lub nieemisyjne sposoby zaopatrzenia w ciepło, wykorzystujące technologie grzewcze o wysokiej sprawności. Dopuszcza się realizację systemów grzewczych wykorzystujących źródła energii odnawialnej zgodnie z przepisami odrębnymi z wyłączeniem elektrowni wiatrowych.

Ustanowione na szczeblu międzynarodowym, wspólnotowym i krajowym cele ochrony środowiska uwzględnione zostały w projekcie planu poprzez sformułowanie odpowiednich ustaleń - zgodnie z zasadą zrównoważonego rozwoju. Projekt planu nie zawiera rozwiązań, które mogą być w konflikcie z przeanalizowanymi i wymienionymi wyżej celami.

17. STRESZCZENIE W JĘZYKU NIESPECJALISTYCZNYM

Prognozę oddziaływania na środowisko sporządzono w celu analizy i oceny możliwych skutków realizacji projektu planu. W dokumencie przedstawiono istniejący stan i funkcjonowanie środowiska w gminie Nowy Dwór Gdański ze szczególną uwagą położoną na obszar opracowania. Jak pokazuje analiza kolejnych komponentów środowiska: rzeźby terenu i geologii, gleby i warunków gruntowych, wody, powietrza, fauny i flory oraz klimatu, stan i

funkcjonowanie środowiska nie stanowi problemu. W dalszej części analizy oceniono teren objęty opracowaniem w zakresie warunków ekofizjograficznych, warunków związanych z ochroną środowiska oraz uwarunkowania terenu. Stwierdzono, iż warunki ekofizjograficzne nie stanowią bariery dla zagospodarowania terenu. W zakresie ochrony środowiska przyrodniczego ustalono, iż teren nie znajduje się w zasięgu obszarów objętych ochroną zgodnie z art. 6 Ustawy o ochronie przyrody (Dz. U. z 2024 r. poz. 1478, ze zm.).

Na obszarze objętym niniejszym opracowaniem prawa nabyte wynikają z obowiązującego miejscowego planu zagospodarowania przestrzennego zatwierdzonego Uchwałą Nr 260/XL/98 Rady Miejskiej w Nowym Dworze Gdańskim z dnia 3 kwietnia 1998 r. w sprawie miejscowego planu zagospodarowania przestrzennego miasta Nowy Dwór Gdański.

Miejscowy plan sporządzony dla obszaru zainwestowania pozwoli na prawne przygotowanie terenów inwestycyjnych do realizacji różnego rodzaju inwestycji dotyczących zagospodarowania przestrzennego.

Zgodnie z obowiązującym Studium tereny wskazane do opracowania planu zostały określone w kierunkach zagospodarowania tereny zabudowy usługowej, produkcyjnej i magazynowej, co jak najbardziej wpisuje się w koncepcję i przeznaczenie ustalone w przedmiotowym planie miejscowym. Zgodnie z ustawą o planowaniu i zagospodarowaniu przestrzennym przyjęte rozwiązania w planie nie naruszają ustaleń ww. Studium.

Dokonano oceny przewidywanych oddziaływań na środowisko. Analizując wyniki przeprowadzonej oceny wpływu realizacji projektu planu na poszczególne komponenty środowiska przyrodniczego należy stwierdzić, że planowana zmiana funkcji i zagospodarowania terenu na obszarze objętym projektem planu nie spowodują istotnej ingerencji w środowisko przyrodnicze.

Z przeprowadzonej analizy wynika, że realizacja ustaleń projektu planu nie wpłynie negatywnie na środowisko przyrodnicze. Negatywny i krótkotrwały charakter oddziaływania na poszczególne elementy środowiska widoczny będzie na etapie realizacji inwestycji ustalonych w projekcie planu. Wpływ na środowisko w trakcie realizacji zamierzeń inwestycyjnych wiązać się będzie z przekształceniem powierzchni ziemi, likwidacją naturalnej warstwy glebowej, zmianami w występującej szacie roślinnej i krajobrazu. Może wystąpić uciążliwość w stosunku do poszczególnych komponentów środowiska przyrodniczego poprzez: hałas, drgania, wibracje, wprowadzanie pyłów do atmosfery, itp. Nie przewiduje się powstania istotnych zagrożeń dla zdrowia i życia ludzi oraz dla poszczególnych elementów środowiska przyrodniczego.

Biorąc pod uwagę lokalizację Gminy Nowy Dwór Gdański w stosunku do położenia względem granic kraju nie przewiduje się oddziaływania transgranicznego na środowisko.

Prognozuje się, że w wyniku realizacji zapisów projektu planu miejscowego, nie wystąpią negatywne oddziaływania na żadne gatunki ptaków oraz siedliska przyrodnicze, a także gatunki roślin i zwierząt, dla których ochrony został wyznaczony Specjalny Obszar Ochrony Ptaków Zalew Wiślany (PLB280010), Specjalny Obszar Ochrony Siedlisk Żuławy Wiślane i Mierzei Wiślanej (PLH280007), Obszar Chronionego Krajobrazu rzeki Nogat oraz Obszar Chronionego Krajobrazu rzeki Szkarpawy i Tugi.

Nie przewiduje się także negatywnego oddziaływania na ich integralność – obszar, który wyznaczono w miejscowym planie pod realizację terenu usług lub produkcji (1U-P) nie przerwie istniejących korytarzy ekologicznych i nie stanowi cennych ekosystemów.

W związku ze stwierdzeniem braku negatywnych oddziaływań na obszary Natura 2000 oraz braku wpływu na ich integralność nie przedstawiono rozwiązań alternatywnych do rozwiązań zawartych w projekcie miejscowego planu.

18. FOTOGRAFIE OBSZARU OBJĘTEGO MIEJSCOWYM PLANEM ZAGOSPODAROWANIA PRZESTRZENNEGO ORAZ TERENU SĄSIEDNIEGO









19. SPIS RYSUNKÓW

Rysunek 1. Położenie gminy Nowy Dwór Gdański na tle powiatu nowodworskiego i województwa pomorskiego.....	17
Rysunek 2. Widok ogólny obszaru opracowania	18
Rysunek 3. Gmina Nowy Dwór Gdański na tle mezoregionów fizyczno-geograficznych wraz z zaznaczonym obszarem opracowania.....	19
Rysunek 4. Szkic geomorfologiczny na obszarze opracowania.....	20
Rysunek 5. Mapa geologiczna dla obszaru objętego miejscowym planem zagospodarowania przestrzennego.....	21
Rysunek 6. Szczegółowa Mapa geologiczna Polski - terenu opracowania.....	22
Rysunek 7. Mapa glebowo -rolnicza wraz z zaznaczonym obszarem opracowania	23
Rysunek 8. Mapa użytków gruntowych na terenie mpzp.....	24
Rysunek 9. Mapa hydrologiczna z podziałem na zlewnie jednolitych części wód gminy Nowy Dwór Gdański.....	26
Rysunek 10. Lokalizacja GZWP oraz JCWPd na terenie objętym opracowaniem.....	29
Rysunek 11. Położenie gminy Nowy Dwór Gdański w sąsiedztwie występowania Głównych Zbiorników Wód Podziemnych	30
Rysunek 12. Typy krajobrazów naturalnych występujących w granicach gminy Nowy Dwór Gdański ..	32
Rysunek 13. Położenie terenu opracowania na tle obszarów ochrony siedliskowej w Gminie Nowy Dwór Gdański.....	33
Rysunek 14. Położenie terenu opracowania na tle obszarów ochrony ptasiej w gminie Nowy Dwór Gdański.....	33
Rysunek 15. Położenie terenu opracowania na tle obszarów chronionego krajobrazu w gminie Nowy Dwór Gdański	34

Rysunek 16. Obszar projektu planu na tle „Projektu korytarzy ekologicznych łączących Europejską Sieć Ekologiczną Natura 2000 w Polsce” 38

Rysunek 17. Aktualnie obowiązujący miejscowy plan na terenie opracowania zatwierdzony Uchwałą Nr 259/XL/98 Rady Miejskiej w Nowym Dworze Gdańskim z dnia 3 kwietnia 1998 r. w sprawie miejscowego planu zagospodarowania przestrzennego miasta Nowy Dwór Gdański..... 48

20. SPIS TABEL

Tabela 1. Regionalizacja fizyczno-geograficzna obszaru mpzp 19

Tabela 2. Wydzielenie geologiczne na terenie mpzp 21

Tabela 3. Charakterystyka zlewni JCWP znajdujących się na terenie gminy Nowy Dwór Gdański..... 25

Tabela 4. Ocena stanu 2014-2019 przepływających w sąsiedztwie terenu opracowania..... 26

Tabela 5. Cele środowiskowe JCWP na lata 2022-2027 przepływających w sąsiedztwie terenu opracowania 27

Tabela 6. Ocena ryzyka nieosiągnięcia celów środowiskowych dla JCWP rzecznych przepływających w sąsiedztwie obszaru opracowania..... 27

Tabela 7. Ocena ryzyka nieosiągnięcia celów środowiskowych dla JCWPd znajdujących się na terenie opracowania 28

Tabela 8. Cele środowiskowe JCWPd nr 16 na lata 2022 - 2027 28

Tabela 9. Wykaz pomników przyrody na terenie gminy Nowy Dwór Gdański 35

Tabela 10. Wynikowe klasy strefy pomorskiej dla poszczególnych zanieczyszczeń uzyskane w ocenie rocznej za rok 2024 dokonanej z uwzględnieniem kryteriów ustanowionych w celu ochrony zdrowia ludzi 42

Tabela 11. Wynikowe klasy strefy pomorskiej dla poszczególnych zanieczyszczeń uzyskane w ocenie rocznej za rok 2024 dokonanej z uwzględnieniem kryteriów ustanowionych w celu ochrony roślin 42